

'Langs de Geniedijk, van Vijfhuizen tot Aalsmeer'

WANDELKAART HAARLEMMERMEER-MIDDEN

De routes

- Ommetje Big Spotters Hill (6 kilometer). Blauw op de kaart.
- Ommetje Plesmanhoek (5 kilometer). Rood op de kaart.
- Ommetje Buitenschot (6,5 kilometer). Groen op de kaart.
- Ommetje Fort bij Aalsmeer (7 kilometer). Paars op de kaart.

De eerste drie wandelingen kunnen aan elkaar gekoppeld worden en als een flinke rondwandeling gelopen worden. De vierde wandeling staat op zichzelf, maar is door de groene Geniedijk en het Streekpad 9 Stelling van Amsterdam verbonden aan de eerste drie.

Startpunten

- Ommetje Big Spotters Hill – restaurant Vork en Mes, Paviljoenlaan 1, 2131 LZ Hoofddorp (Haarlemmermeerse Bos).
- Ommetje Plesmanhoek – P-plaats Plesmanhoek, ingang IJweg (ca. 100 m na nr. 921, 2131 LS Hoofddorp).
- Ommetje Buitenschot – Het Oude Raadhuis, Hoofdweg Westzijde 675, 2131 BC Hoofddorp.
- Ommetje Fort bij Aalsmeer – Aalsmeerderdijk 460, 1436 BM Aalsmeerderbrug.

Openbaar vervoer

OV naar de startpunten van de routes (zie ook de symbooltjes op de kaart):

- Hoofddorp NS-station of halte Zuidtangentbus 300
- Hoofddorp Marktplein, buslijnen 140 (Utrecht–Haarlem) en 167 (NS Hoofddorp–Spaarneziekenhuis)
- Vijfhuizen: halte Zuidtangentbus 300
- Aalsmeerderbrug: buslijn 178 (Aalsmeer–Hoofddorp), halte Aalsmeerderdijk 446 bij Fort bij Aalsmeer

Markering

Geen. Wel gemarkeerd (geelrood) is het Streekpad 9 Stelling van Amsterdam (zie www.wandelnet.nl).

Colofon

Routes: Bureau Lopende Zaken (www.lopendezaken.eu)

Tekst: © Vladimir Mars (Marsroute)

Foto's: Vladimir Mars, Clemens Sweerman, collectie St. Meer-Historie, Jan Wies (www.haarlemmermeer-geschiedenis.nl), Erik Beek

Birdfotography (www.beekjes.nl), Kees van der Veer, Marcia van Bijnen Grafisch ontwerp, productie en eindredactie: Uitgeverij Open Kaart (Marcia van Bijnen)

Cartografie: © Uitgeverij Open Kaart, Den Haag

© Stichting Mainport en Groen 2011 (1e druk)

WANDELKAART

Haarlemmermeer-Midden

'Langs de Geniedijk,
van Vijfhuizen tot Aalsmeer'

● Ommetje Big Spotters Hill 6 km

● Ommetje Plesmanhoek 5 km

● Ommetje Buitenschot 6,5 km

● Ommetje Fort bij Aalsmeer 7 km



Geniedijk en Fort bij Vijfhuizen / Inzetfoto: De Groene Weelde



MAINPORT
en GROEN

Wandelkaart Haarlemmermeer!

De Haarlemmermeer met zijn rijke historie is een interessant gebied om lopend te verkennen. Centrale as voor de wandelingen die in dit boekje beschreven zijn, vormt de Geniedijk. Bijzondere, soms onopvallende gebieden worden onder de aandacht gebracht. Ook de nieuwe recreatiegebieden park Buitenschot en de Plesmanhoek – beide door Mainport en Groen gerealiseerd – zijn in de wandelingen opgenomen. Bij één wandeling staat de Big Spotters Hill centraal die met een nieuw ontwerp op de top een landmark zal worden en de moeite van een wandeling waard.



De volgende organisaties zaten in de redactie van dit gidsje: Stichting Mainport en Groen, gemeente Haarlemmermeer, Recreatieschap Spaarwoude.



Gekantelde Kavels

Dit wandelgidsje is een productie van:



**MAINPORT
en GROEN**

De Stichting Mainport en Groen werd opgericht in 1996 voor de realisatie van de

afspraken uit het Convenant Mainport Schiphol en Groen. De basis van dit Convenant bestaat uit versterking van de mainportfunctie van de luchthaven Schiphol en verbetering van het leefklimaat rond de luchthaven. Het werd ondertekend door enkele ministeries, de provincie Noord-Holland, de gemeenten Haarlemmermeer en Amsterdam, Luchthaven Schiphol en Schiphol Area Development. Recreatie en groen worden in samenhang ontwikkeld rond de mainport om het gebied aantrekkelijker te maken.

Praktische informatie

Adressen en openingstijden

- Stichting Mainport en Groen
Bingerweg 18a, 2031 AZ Haarlem
Tel. 023-7510765, www.mainportengroen.nl
- Historisch Museum Haarlemmermeer
Geopend april t/m okt. di-zo 13-17 uur, nov. t/m maart za-zo 13-17 uur (www.historisch-museum-haarlemmermeer.nl)
- Luchtvaart- en Verzetsmuseum Crash 40-45
Geopend alleen za 11-16 uur (www.crash40-45.nl)
- Korenmolen De Eersteling
In bedrijf op do-vr-za (incl. meelverkoop) (www.eersteling.com)
- Tuinbouwmuseum Historische Tuin Aalsmeer,
Geopend di-vr 10-16.30 uur, za-zo 13.30-16.30 uur
(www.htaalsmeer.org)
- De Heimanshof
Geopend ma-vr 9-16 uur (hek nr. 7), 3e za van de maand 13-16 uur (www.deheimanshof.nl)
- Kunstfort Vijfhuizen
Geopend: terrein di-zo 10-22 uur, tentoonstellingsruimte vr-zo 13-17 uur (www.kunstfort.nl)
- Restaurant Vork en Mes
Geopend dgl. v.a. 11 u. / zo.avond gesl. (www.vorkenmes.nl)

Pontje bij Aalsmeer

Van ma t/m vr 7-18 uur, za-zo 10-18 uur, van half sept. tot half april niet in de weekeinden. Tel. 0297-344427.

LANGS DE GENIEDIJK VAN VIJFHUIZEN TOT AALSMEER



Wandelpad in De Groene Weelde



Big Spotters Hill



Ommetje Big Spotters Hill (6 km)

Startpunt: P-plaats/fietsenstalling bij restaurant Vork en Mes in Haarlemmermeerse Bos.

1 Vork en Mes

Dit café-restaurant huist in het opvallende Haarlemmermeerpaviljoen van de Floriade 2002. Het prijzenwinnend ontwerp van Asymptote Architects lijkt op een vliegende schotel die op het meer geland is. De waterval op het dak en langs de entree werkt verkoelend en kalmerend.

2 Big Spotters Hill

Als een terrasvormige piramide ofwel tempeltoren ligt-ie daar in recreatiegebied De Groene Weelde. Opgeworpen met grond die vrijkwam bij het graven van de vele waterpartijen in dit gebied. Uitzichtpunt van de wereldtuinbouw-tentoonstelling Floriade in 2002. In de nabije toekomst zal de piramide bekroond worden

met een transparante poort, de zogenaamde Mainpoort, een gezamenlijk project van de gemeente Haarlemmermeer, Recreatieschap Spaarnwoude en Mainport en Groen als hoofdfinancier. Op de top heeft u weidse uitzichten op onder meer de fraaie tulp-tuibrug in de Geniedijk en de enorme Expohal van de Floriade, met het des tijds grootste zonnepanelendak ter wereld.

3 Station Vijfhuizen

Een station van de voormalige Haarlemmermeer-spoorlijnen uit 1912, met een dubbelspoor voor kruisende treinen (die soms moesten wachten als de spoorbrug over de Ringvaart open was gedraaid en de trein uit Haarlem er eerst overheen ging) en een dubbel spoorwachtershuis. Het dient nu als woonhuis, gerestaureerd en wel. Langs het oude station gaat nu geen trein meer óver, maar wel een snelle bus ónder de Ringvaart door. (Zie ook kadertekstje op blz. 3.)

4 Nevenbatterij in de Geniedijk

Deze tussenbatterij met betonnen borstweringen voor het mobiele veldgeschut, granaatscherfvrije schuilplaatsen voor de infanteristen en munitiemagazijnen verleende ondermeer flankerend vuur aan het fort verderop (zie 5).

5 Fort bij Vijfhuizen

Dit fort in de Stelling van Amsterdam (1889-1897) met café en terras, biedt tegenwoordig als 'kunstfort' expositieruimten. Bijzonder is de dubbele gracht aan de voorzijde: noodzakelijk omdat het voorterrein bij inundaties



De tuibrug in de Geniedijk

Geniedijk in de Stelling van Amsterdam

De Geniedijk vormt met zijn Voor- en Achterkanaal een rechte, groenblauwe verbindinglijn en ecozone dwars door de Meer. Samen met zijn forten, nevenbatterijen en inundatiesluizen maakte deze militaire liniedijk voor de oorlog deel uit van de Stelling van Amsterdam. Een 135 km lange verdedigingsring op ca. 20 km afstand van de hoofdstad en rond 1900 aangelegd. De polder ten zuiden van de Geniedijk kon onder water gezet worden om een mogelijke vijand de doorgang via een 'access' (dijk, weg of kanaal) te beletten. Als monument staat de Stelling sinds 1996 op de Werelderfgoedlijst van de UNESCO.



Nevenbatterij in de Geniedijk ter hoogte van Fort bij Vijfhuizen

boven water bleef. Aan de oostkant van de Geniedijk staat een halfronde, gerestaureerde genieloods van gegolfd plaatstaal, type Romney. De laatst overgebleven in de Stelling, in gebruik als tentoonstellingsruimte. *“Tijdens de mobilisatie (1914-18) waren er in het fort ongeveer 500 soldaten van het bataljon Landweer gelegerd. Op hun kraag prijken de letters LW, waarvan de volksmond luiwammesen maakte.”* (www.haarlemmermeer-geschiedenis.nl).

Leuk detail: op de gevel van de genieloods staat het eerste vers uit een anoniem middeleeuws gedicht:

*Het waren twee koninghs kindren
Sy hadden malkander soo lief
Sy konden by malkander niet komen
Het water was veel te diep*

6 Ringvaart Haarlemmermeer

Men had vijf jaar (1839-'45) nodig om deze 62 km lange vaart van 40 m breed en 3 m diep te graven, met de hand wel te verstaan...



Links: het inmiddels voormalige station Vijfhuizen

Onder: hetzelfde station anno 1936

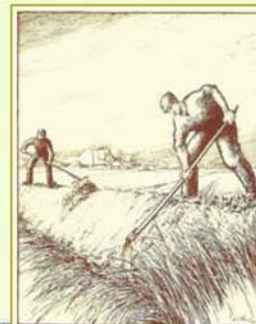


Haarlemmermeerspoorlijnen: vooroorlogse lightrail

Deze werden aangelegd tussen 1912 en 1916. Een uitgebreid interlokaal netwerk van 110 kilometer, met verbindingen tussen Amsterdam, Haarlem, Leiden, Uithoorn-Mijdrecht en Alphen a/d Rijn. Lightrail avant la lettre. Het reizigersvervoer is in de Crisisjaren '30 bergafwaarts gegaan: de meer flexibele autobus werd een steeds succesvollere concurrent. In 1936 reed de laatste passagierstrein. Goederen werden nog tot in de jaren '70 vervoerd.

Van hét Meer naar dé Meer

Het vroegere Haarlemmermeer bestond uit een aantal meren en meertjes die in de loop van de tijd tot een ware binnensee uitgedijd waren. Een 'waterwolf' die al menig dorp had opgeslokt (ondermeer Vijfhuizen). Al vanaf 1615 werden er plannen gemaakt om deze wolf uit te schakelen en het meer droog te maken. Maar pas in 1838 viel het besluit tot droogmaking en koos men in plaats van windkracht en molens voor stoomkracht en pompen, geplaatst in imposante stoomgemalen: de Leeghwater, Cruquius en Lijnden. Het duurde van 1849 tot 1852, voordat de bodem van het grote Haarlemmermeer droogviel en de Meer als polder het licht zag – van hét Meer naar dé Meer, in drie jaar en drie maanden tijd. De zware zeeklei was geschikt voor de teelt van aardappelen, suikerbieten, tarwe en uien - maar tegenwoordig ook van koolzaad (biodiesel!) en bloembollen (mits de klei gemengd wordt met zand).



Rechts: sloten schonen (tekening L.A. Bax, 1985)

Onder: het Haarlemmermeer anno 1740 (Melchior Bolstra)





Plesmanhoek met de hangbrug



Ommetje Plesmanhoek (5 km)

Startpunt: P-plaats/fietsenstalling ingang Plesmanhoek.

7 Commandeurshoeve

Een grote koprompboerderij uit 1892: het woonhuis staat recht op de schuur. Symmetrische indeling van nok, voorgevel en tuin (zie de vier leilinden). De vier roosvensters lijken de ogen van de hoeve.

8 Plesmanhoek

Nieuw recreatiegebied van de Stichting Mainport en Groen aan de noordzijde van de Geniedijk, in beheer bij agrariërs uit de directe omgeving en Recreatieschap Spaarnwoude. Een kleurrijk en rechtlijnig akkerlandschap met verschillende gewassen (zomer 2011: aardappels, mosterd, gerst en graan). Doel is mensen meer in contact te brengen met de landbouw(producten). In het groeiseizoen zijn de watergangen omzoomd door randen van inheemse kruiden die een leefomgeving bieden aan onder andere fazanten, hazen en diverse insecten. Ook de velduil en de vos zijn er al gesignaleerd.

Sinds juni 2011 zijn er een hangbrug en een trekpontje over het Achter- en Voorkanaal van de Geniedijk richting het Haarlemmermeerse Bos.

9 Haarlemmermeerse Bos

Gemeentelijk stadsbos langs de Geniedijk, aangeplant in de jaren '70 van de vorige eeuw. Met speelweiden, recreatieplas, zwemstrandje en Floriadepaviljoen (nu café-restaurant Vork en Mes: zie 1).

10 Batterij aan de IJweg

Een tussenfortje in de Geniedijk, voltooid in 1906. Bedoeld om de grote afstand tussen Fort bij Vijfhuizen en vooral Fort bij Hoofddorp te overbruggen en met zijn vuurmonden 'groot flankement' over het voorterrein in het zuiden te geven, waar nodig. Nu een groen heuveltje waarop de sculptuur 'Uitzicht op de polder' staat.

Onverhard voetpad door het groen van de Plesmanhoek

Het Floriadepaviljoen (Vork en Mes) in het Haarlemmermeerse Bos

Velduil

Trekpontje over het Achterkanaal van de Geniedijk





Damsluis en korenmolen De Eersteling



Ommetje Buitenschot (6,5 km)

Startpunt bij Het Oude Raadhuis.

11 Het Oude Raadhuis en omgeving

Van de gemeente Haarlemmermeer uit 1867. Nu theater, expositieruimte, kunstwinkel en beeldentuin. Om de hoek staat het gebouw van het vroegere Kantongerecht (1911). Aan de oostkant van de rotonde bevindt zich het Polderhuis (1913) van het Waterschap Groot Haarlemmermeer (Hoofdweg 700). Alle drie de gebouwen zijn Rijksmonument. Aan Marktplein 31 ligt café-rest. Marktzicht uit de beginjaren van de polder. De gebouwen maken tevens onderdeel uit van het gemeentelijk beschermd dorpsgezicht.

Van Kruisdorp naar Hoofddorp

Deze polderstad werd tot 1867 nog gewoon Kruisdorp genoemd vanwege de centrale ligging aan de daar kruisende Hoofdvaart/wegen en aan de Kruisweg – de belangrijke verbindingsweg tussen Heemstede en Aalsmeer. Hier ontwikkelde zich het bestuurs- en handelscentrum van de polder, later uitgebreid met vele woon- en winkelwijken, kantoor- en industriegebieden.



Fragment stafkaart 1:25.000 uit 1903: het Fort bij Hoofddorp als knobbel in de diagonale Geniedijk is niet ingetekend en wit gelaten – Top Secret, militair geheim...

12 Fort bij Hoofddorp

Stellingfort met zware damsluis in de Hoofdvaart, bedoeld om in tijden van oorlog het zuidelijke voorterrein van de Geniedijk in het zuiden onder water te zetten, kniediep. Aan de zuidzijde een rijksmonument dat beslist niet op de Geniedijk thuis-hoort: korenmolen De Eersteling met de molenaarswoning, hier in 1977 naar toe verplaatst vanuit het centrum (Kruisweg).

13 Buitenschot

Nieuw recreatiegebied van Stichting Mainport en Groen aan de noordzijde van de Geniedijk, in beheer bij Recreatieschap Spaarnwoude. Een landschap met boomweiden, loofbomen, wandel-, fiets- en ruiterpaden.



Links: een 'insectenhotel' in de Heimanshof

Onder: de beschermde moeraswespen-orchis komt niet alleen in vochtige duinvalleien voor, maar ook in ... Hoofddorp

14 Hoofdvaart

Brede hoofdafwatering van de Haarlemmermeerpolder; de langste vaart van de polder ook, van zuid naar noord, gevoed door haaks daarop staande zijtochten. Ruim 150 jaar geleden met de hand gegraven...

15 Heimanshof in Hoofddorp

Heempark met school-, kruiden- en modeltuinen, educatie-kassen, boomgaard, bijenstal, insectenhôtels en een staalkaart aan typisch Hollandse landschapjes. Een groen paradijsje in mini-formaat. Met bezoekerscentrum De Kijkdoos.





Bovensluis in de Geniedijk ter hoogte van Fort bij Aalsmeer



Ommetje Fort bij Aalsmeer (7 km)

Startpunt: Fort bij Aalsmeer.

16 Fort bij Aalsmeer

In de wandeling ook wel Fort Rijsenhout genoemd. Lag op de zuidpunt van de Geniedijk en moest de Ringvaart en zijn Aalsmeerderdijk als 'accessen' onder schot houden, evenals de Boven- en Benedensluizen in het Geniekanaal, de enige toegangsweg van de Meer. Het fort heeft een dubbele fortgracht net als Vijfhuizen (zie 5). De hefkoepelgebouwen aan de voorkant zijn nog intact, de snelvuurkanonnen zijn verdwenen. Aan de achterzijde links en rechts twee keelkazematten voor zwaar geschut en mitrailleurs. Sinds 2009 zit het Luchtoorlog- & Verzetsmuseum CRASH '40-'45 in het fort. De dubbele schutsluis is dichtgestort en heeft te kampen met groot achterstallig onderhoud. De gemeente en Mainport en Groen werken samen met andere partijen om het fort en het terrein rond het fort te restaureren en een nieuwe inrichting te geven als rustiek recreatieknoppunt met horecaterras. Het ontwerp is van Landschap Noord-Holland.

17 Boerderij De Rijsenhof

Dit statige en vrij stadse pand uit 1901 aan de Aalsmeerderdijk 640 is de opvolger van een oudere boerderij die meer het sobere pionierskarakter van de eerste polderjaren uitstraalde. Gemeentelijk monument.

18 Bovenlanden van Aalsmeer

Hier en daar doorsneed de rechte Ringvaart de bochtige oevers van het vroegere Haarlemmermeer. Als die buitengedijkt werden – zoals hier in Aalsmeer – dan werden ze als venige bovenlanden voor de kweek van onder meer sierheesters en potplanten gebruikt. Veel trek- of petgaten naast de vroegere (turf)legakkers

Scheepvaart in en om de Meer

Opvallend afwezig in de Meer en zijn brede vaarten en tochten: boten. Je merkt het pas als je op de Aalsmeerderdijk langs de Ringvaart loopt, want daar wemelt het van de jachten

en binnenvaartschepen. Rond de Meer wordt er veel gevaren, in de Meer praktisch niet. Oorzaak: in 1966 werd de klapbrug in de Aalsmeerderdijk vervangen door een dam met duiker. En in 1984 heeft het waterschap een betonnen damwand in de bovensluis aan laten brengen. De schotbalkenloods bij de ondersluis en de sluiswachterswoning bij de bovensluis zijn verdwenen. Zo verdween de blauwe toegang tot de Meer, tot die tijd veel gebruikt

Bietenschuit in de benedensluis



door de 'bietenvletters': schippers van smalle, lange schuiten die suikerbieten via de tochten en vaarten naar de Ringvaart brachten - vandaar ging de vracht in binnenvaartschepen naar de suikerfabriek in Halfweg.



Klapbrug in de ringdijk anno 1903

werden later hergebruikt voor waterrecreatie (o.m. jachthavens). Stichting de Bovenlanden maakte van sommige eilandjes natte, rietomzoomde natuureservaatjes. De Stichting beheert deze nu. Aanleg en beheer zijn deels gefinancierd door Mainport en Groen.

19 Historische Tuin Aalsmeer

Tuinbouwmuseum, Praamplein: langs het tuinpad en in de kassen een uitgebreide collectie geurende planten en bloemen. Ook 'ouderwets' tuingoed. Brengt de Aalsmeerse tuindersgeschiedenis van 1600 tot 1940 in beeld. De naam verwijst naar de vroegere gewoonte van de tuinders om hun kwekerij 'tuin' te noemen.

20 Oud-Aalsmeer

Om direct vanuit het oude dorp de Ringvaart over te steken is helaas onmogelijk: de brug aan het eind van de Kanaalstraat is verdwenen. Een omweg over de drukke Aalsmeerderbrug is daardoor onvermijdelijk.

