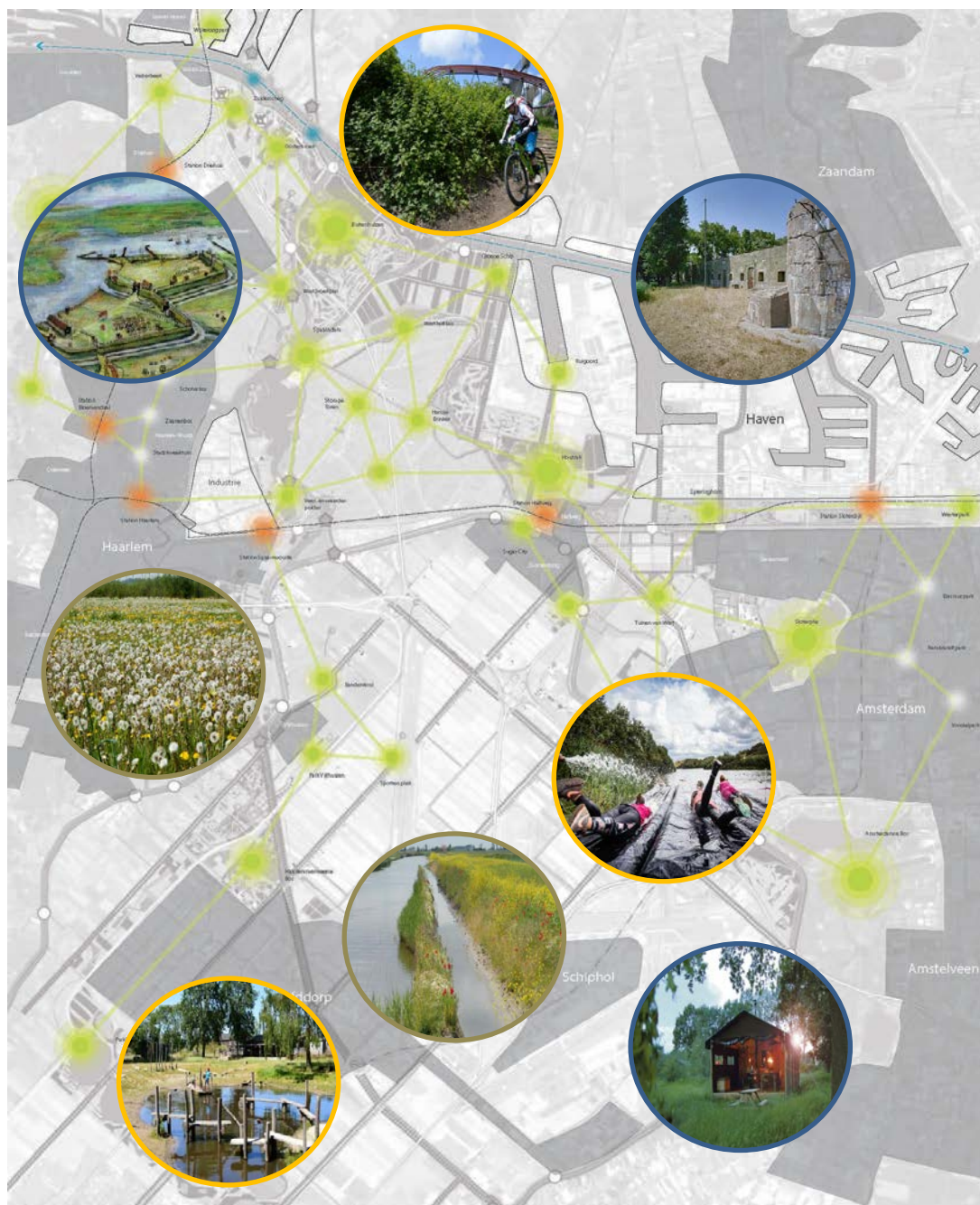


# VISIE SPAARNWOUDE PARK 2040

RIJK AAN NATUUR, BUITENLEVEN EN  
VERHALEN UIT HET VERLEDEN



## 5-minutenversie Spaarnwoude Park 2040

---

Een natuurlijk park tussen de grote steden. Zo groot als 7000 voetbalvelden. Goed bereikbaar, veelzijdig, met regionale bekendheid. Waar elk type recreant zijn hart ophaalt en zich weg waant uit de stad. Dat is Spaarnwoude Park 2040, het toekomstplan dat recreatieschap Spaarnwoude samen maakte met de provincie, gemeenten, ondernemers, organisaties en bewoners. Het aantal inwoners in de steden rond Spaarnwoude groeit stevig, wat onder meer leidt tot toenemend recreatief gebruik. De ambitie is om de extra bezoekers aan Spaarnwoude goed op te vangen. Vanaf 2020 verandert dit gebied in een boeiend en duurzaam recreatiegebied voor alle inwoners van de omliggende steden en dorpen. Het imago verandert mee: 'Een rijk van natuur, buitenleven en verhalen uit het verleden'.

### Variatie in landschap en natuur

Het recreatieschap zorgt voor meer diversiteit in natuur zodat er een gevarieerd en natuurlijk landschap ontstaat. Het gebied wordt op een andere manier beheerd en de verschillende natuurgebieden komen beter met elkaar in verbinding. Zo ontstaat een groot, gevarieerd en natuurlijk gebied. Het gebied blijft grotendeels toegankelijk voor bezoekers die zo de natuurontwikkeling van dichtbij kunnen beleven. Ook zijn er plekken niet of beperkt toegankelijk. Daar kan de natuur rustig haar gang gaan.

### Historie als drager van ontwikkeling

Dijken, veenpolders, trekvaarten en forten. Maar ook de riviergeul van het oude Oer-IJ. Het zijn allemaal blikvangers in het landschap die laten zien dat het gebied van grote historische betekenis is. Dankzij dit gebied groeiden de grote steden uit tot vestigingsplekken van wereldformaat. Eeuwen geleden voorzag het de stedelingen van voedsel en brandstof. Ook beschermde het hen tegen vijandelijke invasies en het alles verwoestende water. Deze historische lijnen, ofwel gebiedseigen verhalen, lopen langs of dwars door het gebied. Ze bieden volop kansen en zijn de dragers waar het gaat om nieuwe routes, natuur, recreatie en ondernemerschap.

### Ruimte voor nieuwe initiatieven

Op een aantal strategische plekken komt ontwikkelruimte voor nieuwe initiatieven. De gebieden naast de stations Spaarnwoude en Halfweg-Zwanenburg zijn daarvoor in beeld, samen met het gebied langs het Noordzeekanaal en rondom boerderij Zorgvrij. Het schap gaat voor een duurzame balans tussen intensieve en extensieve recreatie-activiteiten. Niet alles kan overal. Maar natuurdoelen en recreatie kunnen wel samen. Uitgangspunt is dat ieder nieuw initiatief bijdraagt aan het landschap, de natuur en het zichtbaar en beleefbaar maken van de gebiedshistorie. Dat maakt het gebied waardevoller en interessanter voor zowel ondernemers als inwoners uit de omliggende steden en dorpen.

### Bereikbaarheid en verbindingen

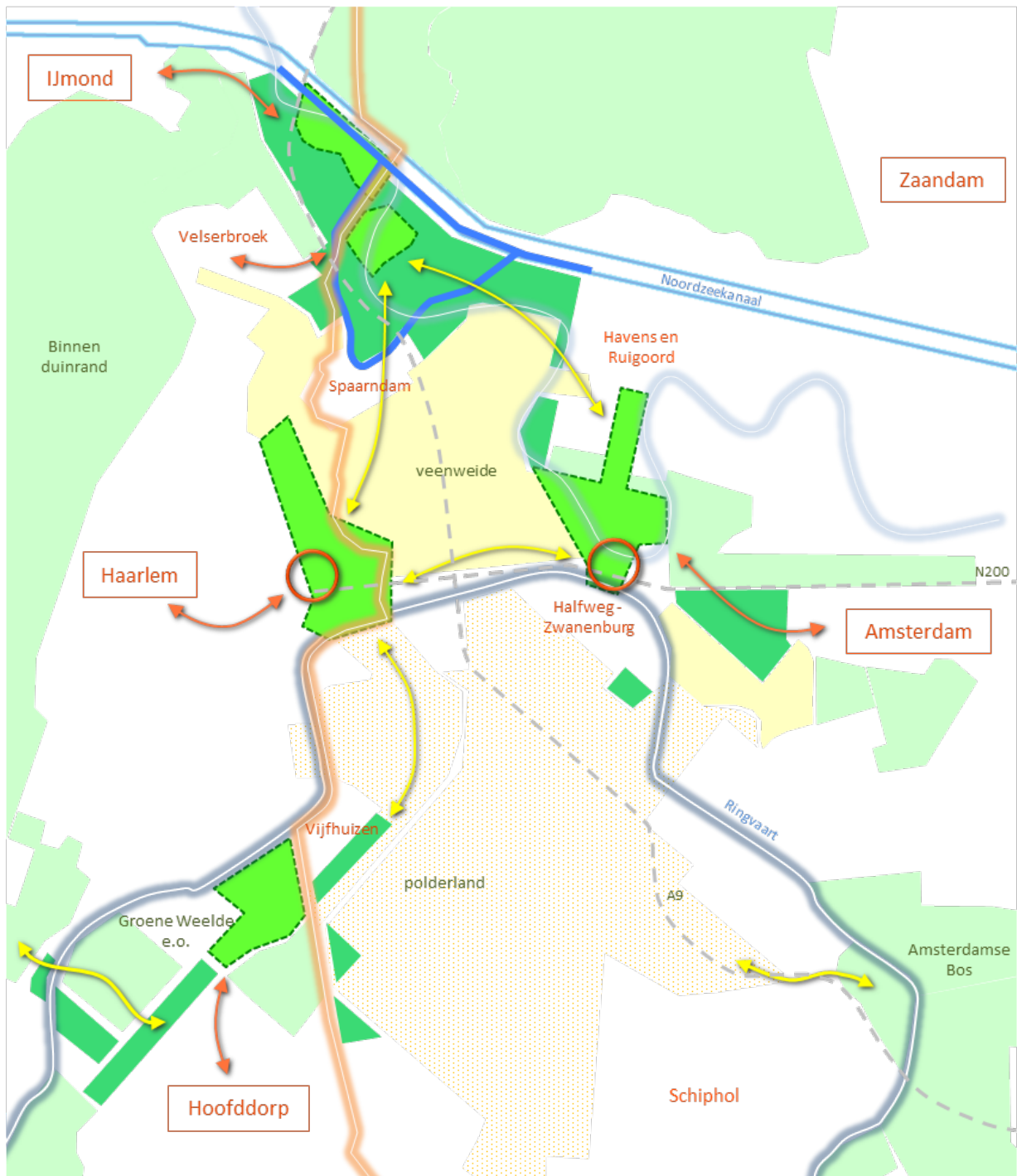
Spaarnwoude groeit uit tot een landschapspark waar stad en land zoveel mogelijk zijn verweven door groene scheggen in of door de stad. Het gebied wordt goed bereikbaar. Zo worden ommetjes vanuit de stad leuker en gemakkelijker door de realisatie van aantrekkelijke stadsranden en goed vindbare en uitnodigende gebiedsentrees. De twee stationsgebieden zijn geschikt als toegangspoort/ontvangstgebied waar bezoekers een concentratie vinden van activiteiten. En van waaruit zij verleid en gestimuleerd worden het gebied verder te verkennen. Onder meer via goed verzorgde paden die leiden naar en door verschillende natuur- en recreatiegebieden.

Spaarnwoude Park bestaat uit een groot aantal deelgebieden. Daar waar grote wegen, een treinspoor of watergangen barrières vormen, komen fietsbruggen. Zo ontstaat een groot, toegankelijk recreatiegebied waar het veel eenvoudiger en leuker is om te fietsen tussen bijvoorbeeld de Tuinen van West, Groene Weelde bij Hoofddorp en de veenweidegebieden rond het oude dorp Spaarnwoude.

Kortom, of je nu rust, gezelligheid of actie zoekt: dankzij de entrees, routes, bruggen en paden vind je snel de juiste weg in het *Park tussen de steden*.

# Spaarnwoude Park 2040

*rijk aan natuur, buitenleven en verhalen uit het verleden*



- |  |   |
|--|---|
|  bedding Oer-IJ                               |  stationsgebied                                  |
|  Ringvaart Haarlemmermeer                     |  kerngebied toeristisch-recreatieve activiteiten |
|  Liniedijk Stelling van Amsterdam             |  recreatiegebied in natuurlijke omgeving         |
|  verbinden stad - land                        |  open landschap veenweide                        |
|  verbinden land - land                        |  open landschap polder                           |
|  beleving zijkanalen B en C en Noordzeekanaal |  groengebied rondom Spaarnwoude                  |

## Vier thema's

De visie is de basis voor verdere uitwerking en plannen voor uitvoering. Dit gebeurt aan de hand van vier thema's: **landschap, verbindingen, activiteiten en betrokkenheid**. De 4 thema's zijn hieronder kort toegelicht, met diverse voorbeelden welke veranderingen en verbeteringen in gang worden gezet.

### THEMA LANDSCHAP / NATUUR

- o omarmen, inrichten, beheren en borgen van **Natuur Netwerk Nederland** voor robuuste natuur
- o **historisch veen**: koesteren en ontwikkelen van de uiterlijke kenmerken van het resterende veenweidelandschap 'Dijkland': behouden **landschappelijke openheid** (weidsheid, kwaliteit randen), optimaal inrichten voor weidevogels en vergroten van de **belevingswaarde**
- o **het agrarisch gebruik** in Dijkland zal hierop worden afgestemd en **geëxtensiverd worden**; samen met de boeren zoeken we naar **verbreding** van hun bedrijf met andere in het gebied passende activiteiten. Waar mogelijk combineren we NNN met klimaatdoelen (bodemdaling / tegengaan CO2-oxidatie)
- o **vergroten belevingswaarde** open landschap Noordzeekanaal en van de overgang tussen duingebied en landwinning voormalig IJ (omgeving Beekestijn - Oostenbroek);
- o meer gebruik maken van de **geschiedenis** van het gebied, als leidraad voor versterking van landschap, natuur en recreatie; primaire inzet is versterken en zichtbaar maken van de Stelling van Amsterdam en het stroomgebied van het Oer-IJ;
- o **variëteit van het gebiedsbeheer**, o.a. met meer natte natuur, natuurvriendelijke oevers, ecologisch bermbeheer, procesnatuur, struwelen en begrazing.

### THEMA VERBINDINGEN

- o verbindingen vanuit de steden en dorpen voor **langzaam verkeer**, via duidelijke toegangspoorten. Zowel bij buitenpoorten (stations aan de randen van Spaarnwoude) als vanuit stedelijke uitloopgebieden. Aanwijzen locaties voor fietsbruggen over infrastructurele barrières;
- o verbeteringen voor de **interne circulatie** van autoverkeer in het gebied Oostenbroek - Buitenhuisen (en indien haalbaar OV);

### THEMA ACTIVITEITEN

- o **zonering**: duidelijke verdeling in gebieden die meer toeristisch-recreatief worden en waar het rustig blijft of wordt;
- o ontwikkelen van **vijf kerngebieden** voor een **bundeling van activiteiten**. Deze ontvangstgebieden bieden recreatief vermaak en activiteit en vangen de grootste druk af van de natuurkernen zoals het legere en rustiekere veenweidegebied. De kerngebieden ontwikkelen zich **onderscheidend** van elkaar.
- o **evenementen** horen bij een Metropoolregio Spaarnwoude Park:
  - als onderdeel van de Metropoolregio Amsterdam,
  - als onderdeel van het veelzijdige aanbod aan activiteiten ('een park voor iedereen'),
  - als belangrijke inkomstenbron voor de instandhouding en ontwikkeling van Spaarnwoude Park;
  - Spaarnwoude biedt verscheidene evenementen die op Nederlandse schaal toonaangevend en van internationaal, cultureel en maatschappelijk belang zijn;
  - De programmering versterkt en vertelt het verhaal van (de deelgebieden van) Spaarnwoude Park;
  - Spaarnwoude zet in op verdere professionalisering van de evenementen, onder andere op het gebied van verduurzaming, toegankelijkheid en mobiliteit
- o Spaarnwoude streeft naar een **divers aanbod aan overnachtingen** en draagt daarmee bij aan spreiding van verblijfsaccommodaties over de MRA. Hotels zijn alleen passend in de kerngebieden die goed (met OV) bereikbaar zijn; kleinschalige overnachtingen zijn wenselijk in het gehele gebied (in balans met omgeving);
- o nieuwe initiatieven worden getoetst aan de hand van **spelregels**, zoals inbedding in landschap, zo duurzaam mogelijk en rekening houdend met effecten op leefbaarheid
- o de open gebieden zijn niet op slot: hier zijn **kleinschalige toeristisch-recreatieve ontwikkelingen** mogelijk, passend in de beleving en karakter van landschappelijke openheid;

### THEMA BETROKKENHEID

- o nadruk op **sociale betrokkenheid** (inclusieve samenleving, welzijn), merkwaarde en duurzaamheid als basiskarakter bij alle ontwikkelingen en activiteiten.
- o **samenwerking** met relevante stakeholders en partijen in het gebied: een visie maak je samen en voer je samen uit

## Inhoud

1. Inleiding	1
2. Ambities en ontwikkelbeeld	9
3. Toelichting en achtergronden	17
4. Trends en ontwikkelingen	24
5. Toelichting op ontwikkeling natuur, landschap en cultuurhistorie	30

### Bijlagen (separaat):

- samenvatting belangrijkste bestaande plannen en denkrichtingen
-

# 1 INLEIDING

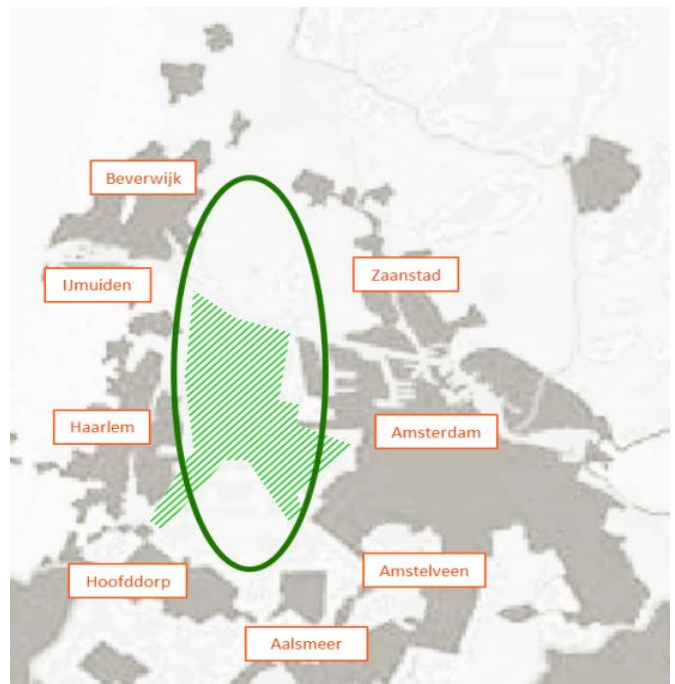
## 1.1 Spaarnwoude Park, een landschapspark

Voor u ligt de conceptvisie Spaarnwoude Park 2040 van het recreatieschap Spaarnwoude, tot stand gekomen in participatie met stakeholders en leden van gemeenteraden en provinciale staten. De subtitel van de visie - **'Rijk aan natuur, buitenleven en verhalen uit het verleden** - geeft in één zin de ambitie weer waar het recreatieschap het accent legt bij toekomstige keuzes voor Spaarnwoude. De titel van de visie bevat de nieuwe term Spaarnwoude Park. Het verwoordt de unieke, en nog steeds aanwezige waarden in het gebied én de centrale ligging van het gebied omringd door een agglomeratie van steden. Deze groeiende 'stedenring' huisvest de komende twee decennia een kwart miljoen extra inwoners met als gevolg een groeiende behoefte aan natuur, rust en ruimte.

### **Gebied vol kansen**

De komende jaren benutten we het natuurlijk potentieel van het gebied en haar bijzondere eigenschappen. Het economisch potentieel benutten we om daarmee de kwaliteiten van een plek of gebied te versterken. Denk hierbij aan de ligging in de omgeving, het voorzien in de behoeften van de doelgroep, de beleving van natuur en cultuurhistorie, maar ook iconische bestemmingen en evenementen.

Een extra onderscheidende kwaliteit is de verweving van natuurgebieden met het Hollandse cultuurlandschap ontstaan door het afgraven van het veen, de aanleg van dijken, molens en vaarten en de bijzondere verdedigingslinie Stelling van Amsterdam. Dit landschap is uniek in de wereld.



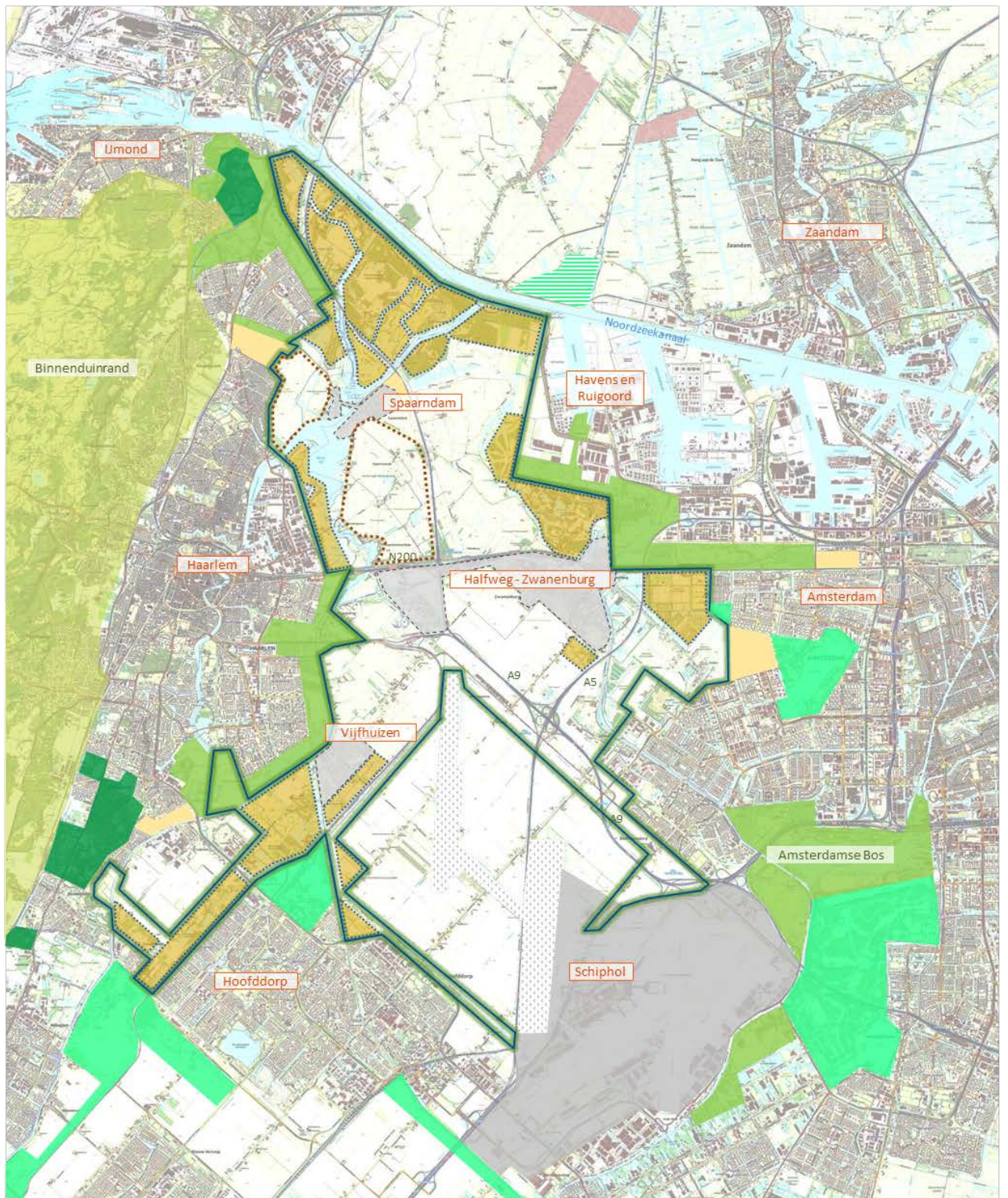
*Spaarnwoude Park (gearceerd) in het grotendeels open landschappelijk gebied binnen de agglomeratie*

Spaarnwoude Park is dus een landschapspark met verschillende type gebieden voor verschillende doelgroepen en door de centrale ligging in de Metropoolregio Amsterdam (MRA) extra kansrijk. Het economisch potentieel wordt ook bepaald door de mogelijkheden voor allerlei functies in en rond het park en door de positieve effecten op volksgezondheid en vestigingsmilieu.

### **Relatie met omliggende groene gebieden**

Op kaart 1 is het gebied weergegeven waarop de visie betrekking heeft. Schematisch is met een groene lijn het beheergebied van het recreatieschap aangegeven. De kaart geeft de huidige situatie weer en de diverse groene en gele kleuren geven de gebieden aan die een overwegend buitengebied karakter hebben. Het kaartje kijkt over de grenzen van het beheergebied heen, om relatie te leggen met de omliggende groene gebieden. De visie nodigt uit tot een integrale kijk op een ruimer gebied dan alleen de beheergrenzen van het recreatieschap. Ecologische en recreatieve verbindingen zijn niet aan bestuurlijke grenzen gebonden. De scope is om ontwikkeling van landschap, natuur en recreatie als een doorlopend geheel vorm te geven.

## Spaarnwoude Park - huidige situatie groen-recreatieve gebieden (grenzen indicatief)



Kaart 1

### **Onderscheidend merk neerzetten**

De bouwstenen voor Spaarnwoude Park en ook de potenties die Spaarnwoude herbergt zijn met alle bestaande visies, beleidsnota's en handreikingen in de loop der tijd steeds beter in beeld gebracht. Met deze bouwstenen bouwen we een stevig huis en zetten we samen een sterk en onderscheidend merk neer. Een gebied waar mensen graag zijn en waar ze zich mee onderscheiden en identificeren (inzet *leefstijlenatlas dagrecreatie*, zie hoofdstuk 4). Een gebied met een evenwichtige mix van commerciële en niet commerciële vrijetijdsbesteding waar iedereen elke dag zijn hart kan ophalen. Maar ook een gebied wat verrast met oer-Hollandse landschappen en robuuste natuur waar de tijd heeft stilgestaan of waar ergoed nieuw leven is ingeblazen.





## 1.2 Doel van de visie

### **Metropolitaan Landschapspark**

Spaarnwoude groeit uit tot een Metropolitaan Landschapspark waar het landschap zover mogelijk doordringt in de stad zoals via de groene scheggen als Brettenzone en Tuinen van West in Amsterdam. Spaarnwoude Park is daarmee altijd dichtbij. De twee stationsgebieden Haarlem-Spaarnwoude en Halfweg-Zwanenburg worden belangrijke toegangspoorten voor bezoekers van verder. Door het hele gebied meer te openen en bekend te maken, wil het schap mensen verleiden Spaarnwoude beter te leren kennen en waarderen. Ommetjes vanuit de stad worden makkelijker, via aantrekkelijke stadsranden en eenvoudig vindbare en uitnodigende gebiedsentrees. Tussen alle natuur- en recreatiegebieden komen betere verbindingen en goed verzorgde paden, waardoor rust en buitenactiviteiten snel zijn te vinden.

### **Veelzijdig en duurzaam**

De visie geeft richting en kaders aan de gewenste verandering. De visie zet in op het uitvergroten en versterken van de identiteit van de verschillende deelgebieden van Spaarnwoude. En het voegt aan al die deelgebieden natuur toe. Hiermee groeit Spaarnwoude door naar een **veelzijdig en duurzaam 'Spaarnwoude Park'**.

### **Succesfactoren**

Met de doorvertaling van de visie in uitvoeringsgerichte investeringen en daardoor en stijgende baten uit gebiedsontwikkeling zien we de volgende succesfactoren:

- een hogere waardering van de bezoekers (in 2016 kreeg het gebied gemiddeld een 7,3)
- die langer blijven en vaker terugkeren (arrangementen)
- hogere bestedingen

en parallel daaraan:

- een grotere biodiversiteit
- een duidelijk leesbaar landschap gebaseerd op (landschappelijke, ecologische en cultuurhistorische kernkwaliteiten)

De periode die benodigd is om de meeste veranderingen in uitvoering te hebben is 10 jaar: 2020-2030. Een deel van de uitvoering loopt door tot 2040.

### **Visie op hoofdlijnen**

De visie Spaarnwoude Park is een visie op hoofdlijnen. De daadwerkelijke locatiebepaling van ontwikkelkavels en welke activiteiten precies waar komen, wordt in gezamenlijkheid met stakeholders bepaald en vastgelegd in een integraal gebiedsconcept met landschapsplan. Daarbij zal ook bepaald worden waar het schap zelf initiatieven ontplooid en waar het een faciliterende of regisserende rol heeft, waarbij derden de ontwikkeling trekken.

Nieuwe activiteiten zullen niet altijd in het bestemmingsplan/omgevingsplan passen. De uiteindelijke juridisch-planologische afweging om een nieuwe functie al dan niet toe te staan, ligt bij het bevoegd gezag. Dat zijn de gemeenten en/of provincie. Het recreatieschap zelf heeft geen mogelijkheden om bestemmingsplannen of omgevingsplannen vast te stellen.

### **Voorsorteren op Omgevingswet**

Het recreatieschap werkte door de aard van de Gemeenschappelijke Regeling de afgelopen jaren vanuit een sectorale aanpak. Door onder andere de komst van de Omgevingswet beweegt het schap

nu naar een integrale benadering van alle aspecten binnen de fysieke leefomgeving. Deze visie gaat daarom uit van een samenhangende blik op opgaven. De visie is een handreiking voor het Omgevingsplan van gemeenten.

### 1.3 Aanleiding

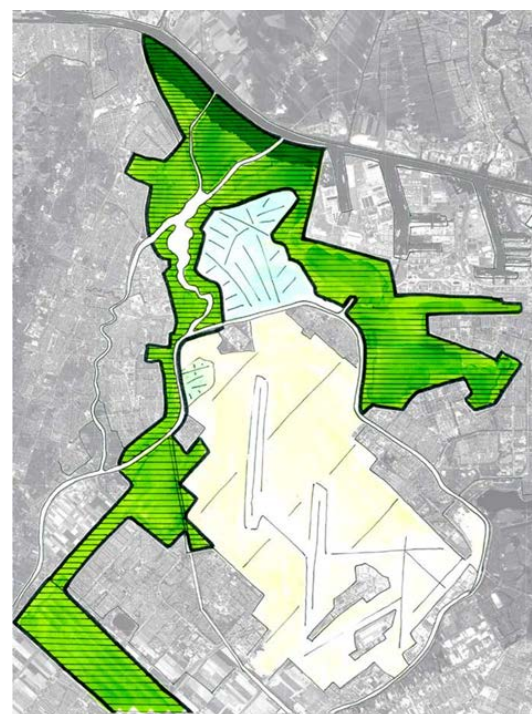
#### ***Integreren bestaande plannen en ideeën***

Voor de ontwikkeling en verbetering van kwaliteiten van Spaarnwoude is beleidsmatig veel “steun in de rug”. Als basis dienen diverse bestaande plannen, visies en handreikingen, met ruimtelijke en toeristisch-recreatieve streefbeelden <sup>1</sup>. De MRA en de Provincie Noord-Holland nodigen uit tot een gezamenlijke regionale visie en ontwikkelkoers voor een versterkt gebied op de thema’s natuur, recreatie en cultuurhistorisch landschap en reiken daar diverse suggesties voor aan. Een van de belangrijkste is de **Visie groengebied Haarlem - Amsterdam** (2012), zie kader hieronder.

#### **Hoofdpijnen uit Visie groengebied Haarlem - Amsterdam**

Inhoudelijk sluit de visie Spaarnwoude Park sterk aan op de *visie groengebied Haarlem - Amsterdam* (2012) van de provincie Noord-Holland in coproductie met de gemeenten. In de visie is aangegeven dat nabijheid van aantrekkelijke landschappen een belangrijke factor is voor het leef- en vestigingsklimaat in de MRA. De belangrijke agendapunten zijn: verbetering toegankelijkheid, gevarieerde natuur- en landschapsbeelden, duurzaam watersysteem, zorgvuldige vormgeving van cultuurhistorische elementen, circulatie van recreatiestromen en aanbod recreatieve voorzieningen.

De visie geeft richting aan de transformatie van de buffer-zones tot grootschalige, groene gebieden binnen de stedelijke netwerken, met meer mogelijkheden voor ontspanning en dagrecreatie, gevrijwaard van verdere verstedelijking. In de visie wordt voorgesteld voort te bouwen op contrasten en diversiteit in het gebied en daarbij aandacht te hebben voor het grotere geheel. Daarbij wordt ingezet op betere beleving van cultuurhistorie (verhaal van het landschap), o.a. met meer thematische routes langs attractiepunten en beziens-waardigheden en de waterstructuur benutten voor (meer) recreatievaart. Daarnaast wordt gewezen op ontwikkelingen binnen agrarische bedrijven (schaalvergroting of verbreding).



***Kaart hoofdzonering uit Visie groengebied Haarlem - Amsterdam***

In de visie wordt de verbinding gezocht met “dat wat is”. Bijvoorbeeld door ook te redeneren vanuit de zware infrastructuur door het gebied; dagelijks beleven grote groepen mensen het gebied vanaf de snelwegen en de spoorlijn. In de planvorming kan daar onder andere op worden ingespeeld door snelwegpanorama’s (oriëntatie). In potentie zijn ook de naastgelegen contrasterende gebieden Haven en Schiphol zeer attractieve gebieden voor recreanten. Ook de verbondenheid tussen stad en ‘ommeland’ kan sterker worden vormgegeven. Tot slot wordt in de visie voorgesorteerd op een verdeling in verantwoordelijkheden tussen overheid en particuliere ondernemers en reikt daar voorbeelden voor aan.

#### ***Veel achtergrondinformatie***

<sup>1</sup> Een losse bijlage is beschikbaar met een samenvatting van de bestaande plannen waarvan gebruik is gemaakt. Deze dienen als ‘beleidsfundament’ voor de visie. De plannen beschrijven gewenste (ruimtelijke) ontwikkelingen over economie, toerisme-recreatie, bereikbaarheid, energietransitie en landschap en natuur.

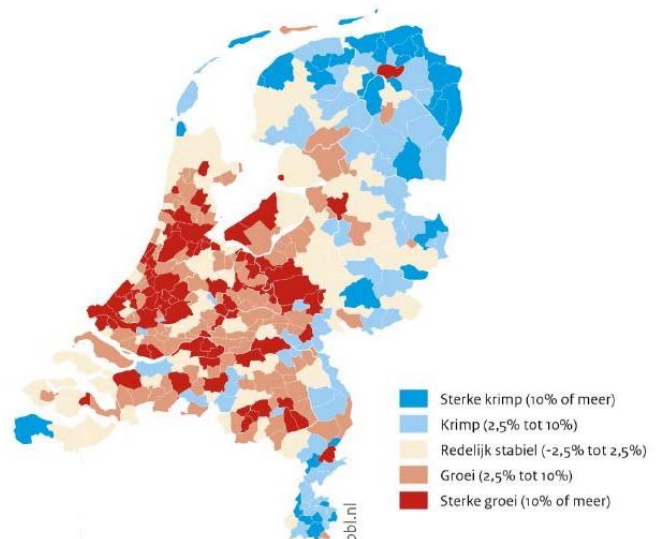
Belangrijke kenmerken van Spaarnwoude (historie, ondergrond, landschapstypering, Stelling van Amsterdam en opbouw van het gebied) zijn uitvoerig in de Visie groengebied Haarlem - Amsterdam beschreven. Om de visie Spaarnwoude Park compact te houden wordt daar naar verwezen.

Het bestaande beleid wordt in deze visie wordt gekanaliseerd naar uitvoering. Te veel goede ideeën uit bestaande plannen zijn nog blijven liggen. Daarom volgt na de visie een uitvoeringsprogramma met concrete projecten gericht op realisatie van de visie. Tot slot: de visie is gemaakt op basis van het nu bekende beleid en verordeningen. Het uitvoeringsprogramma zal een 'levend document' worden waarbij bij nieuwe ontwikkelingen nieuw beleid in acht genomen wordt.

### **Nieuwe ontwikkelingen**

De visie Spaarnwoude Park 2040 voegt een aantal stappen toe aan de bestaande beleidslijnen:

- De tweede stap is inhaken op de **actualisatie van natuurbelangen** (Natuurnetwerk Nederland - NNN en Bijzonder Provinciaal Landschap), waterbeheer en regionale gesprekken over een toekomstbestendig landschap (o.a. MRA werkateliers over landschap).
- De derde stap is dat meer dan voorheen de focus ligt op **bereikbaarheid en betere entreegebieden voor langzaam verkeer**. Het recreatiegebied Spaarnwoude is verspreid over een groot aantal deelgebieden, die onderling gescheiden zijn door grote wegen, treinspoor of watergangen. Daarbij zijn verbindingen nodig tussen de Tuinen van West, Groene Weelde bij Hoofddorp en de veenweidegebieden rond het oude dorp Spaarnwoude.
- De vierde stap is om duidelijker in te spelen op **gevolgen van de toenemende bevolking**, wat zich vertaalt in bijvoorbeeld meer wervende activiteiten en een wat uitdagende kijk om delen van het gebied naar een hoger en robuuster plan te tillen. Daarbij zijn diverse maatschappelijke trends en ruimtelijke ontwikkelingen die invloed hebben op gebruik en inrichting van het recreatiegebied. Voorbeelden zijn landschapsbeleving en rust, gezondheid, mogelijkheden voor vrije tijd en (buiten)sport en spel, uitdagende belevenissen en combinaties met allerlei vormen van horeca en verblijfsarrangementen. Dit wordt in hoofdstuk 4 toegelicht.



Bevolkingsontwikkeling per gemeente 2018-2050  
Bron: PBL/CBS

### **Randstedelijke Rekenkamer**

Daarnaast is er een actueel advies van de

**Randstedelijke Rekenkamer** aanleiding om de visie op te stellen. Het financiële draagvlak van het schap en daarmee samenhangend het uiteenlopende onderhoudsniveau (kwaliteit van het gebied) zijn regelmatig onderwerp van gesprek geweest in Provinciale Staten en de verschillende gemeenteraden. Dit resulteerde in 2017 in een onderzoek van de Randstedelijke Rekenkamer.

De Rekenkamer gaf als aanbeveling om een door alle participanten van de Gemeenschappelijke Regeling <sup>2</sup> gedragen **integrale lange termijn visie** op te stellen voor het recreatiegebied. De

<sup>2</sup> Het gebied Spaarnwoude is in de jaren '60 (deels) omgevormd tot recreatiegebied, met als doel het ontlasten van steden en natuurgebieden. Voor recreatiegebied Spaarnwoude zijn de doelen vastgesteld in een Gemeenschappelijke Regeling (GR), inhoudende:

- a) bevorderen van evenwichtige ontwikkeling van openluchtrecreatie;
- b) tot stand brengen en bewaren van een evenwichtig natuurlijk milieu;
- c) tot stand brengen en onderhouden van het landschap, afgestemd met doel a en b.

Rekenkamer gaf daarbij aan dat de visie richting moet geven aan de toekomstige ontwikkeling en aan een integrale afweging tussen natuur en recreatie. Daarnaast moet de visie de basis vormen om het wenselijk niveau te bepalen voor beheer en onderhoud, om besluiten te nemen over het in evenwicht brengen van kosten en opbrengsten en om bestuurskracht te versterken.

Met deze visie geeft het bestuur opvolging aan een deel van de adviezen van de Rekenkamer. Besluiten over het wenselijk niveau voor beheer en onderhoud, inclusief verhoging van de participantenbijdrage voor het in evenwicht brengen van kosten en opbrengsten voor dagelijks en groot onderhoud, zijn in 2018 al door het bestuur genomen. Ook is in 2019 de Gemeenschappelijke Regeling geactualiseerd met een aanscherping van de taakverdeling tussen dagelijks en algemeen bestuur; en is een pilot gestart voor bestuurlijk opdrachtgeverschap.

## 1.4 Van visie naar uitvoering

De visie Spaarnwoude Park geeft op hoofdlijnen richting aan toekomstige ontwikkelingen en brengt synergie aan tussen natuur en recreatie. Het recreatieschap maakt separaat een uitvoeringsprogramma, waarin staat hoe het recreatieschap de komende jaren toewerkt naar de realisatie van Spaarnwoude Park 2040; als landschapspark dat rijk is aan natuur, buitenleven en verhalen uit het verleden. Daarmee wordt een beeld neergezet wat we de komende jaren gaan doen en bereiken, en wie onze partners en stakeholders zijn die we daar bij betrekken. Het uitvoeringsprogramma kent regie van een programmamanager, die toeziet op kansen, verbindingen en monitoring. Verder werken er projectleiders per project aan in eerste instantie de planvoorbereiding en in tweede instantie de uitvoering van het project. Het trekkerschap zal niet in alle gevallen bij het recreatieschap hoeven te liggen. Het uitvoeringsprogramma is een levend document wat tussentijds herijkt kan worden.

### Aanpak van het uitvoeringsprogramma

De realisatie van dit ontwikkelbeeld kent een veelvoud aan projecten en processen. Wat de visie uiteindelijk gaat kosten en aan resultaat gaat opleveren, is afhankelijk van de keuzes die gemaakt worden in fasering, accenten in programma en aanwenden van financieringsbronnen.

De ontwikkelstrategie voor uitvoering van de visie ziet er als volgt uit:

- Het uitvoeringsprogramma zet in op investeringen in **gevarieerde** natuur en landschap met name rondom de Stelling van Amsterdam en in de loop van het Oer-IJ en meer biodiversiteit en extensieve recreatie direct in de omgeving van de ontvangstgebieden
- En ook op de **verbetering en aantrekkelijkheid van het routenetwerk** en de **vindbaarheid** van het gebied voor met name langzaam verkeer en andere collectieve voorzieningen
- Verbetering en (grotendeels ook) bekostiging van grotere infrastructuur worden **geagendeerd** bij de Metropoolregio Amsterdam en vervoersregio op basis van een haalbaarheidsstudie. Hierdoor ligt het accent de aankomende vijf jaar bij betere verbindingen vooral bij planvoorbereiding en is de nut/noodzaak voor nieuwe verbindingen in lijn met de verwachte bevolkingsgroei
- Voor deze investeringen is geld nodig. Hoewel flora, fauna, verbindingen en routenetwerken collectieve voorzieningen zijn, en hiervoor de overheid aan 'de lat' is voor realisatie, is het uitgangspunt dat in een natuur- en recreatiegebied als Spaarnwoude er ook ruimte mag zijn eigentijdse recreatieve voorzieningen. Het is daarom niet 'of of', maar 'en en'. Daarom zetten wij ook in op de ontwikkeling van **ontvangstgebieden**, waar zowel aanvullende en nieuwe commerciële als niet-commerciële recreatieve activiteiten kunnen landen of bestaande

ondernemers intensiveren of transformeren. Er is daarbij ruimte voor een aantal iconische activiteiten met een 'wow' factor.

- **Duurzame doorontwikkeling** op gronden die al uitgegeven zijn in erfpacht heeft de voorkeur, zodat zo weinig mogelijk openbare ruimte ingeleverd wordt. Bij nieuwe ontwikkelingen staat natuurinclusieve recreatie centraal en worden ecologische waarden toegevoegd aan uitgegeven gronden (zie ook de spelregels bij paragraaf 1.5 participatie stakeholders).
  - De focus ligt op de ontwikkeling van ontvangstgebieden, maar ook elders in het recreatie- en natuurgebied Spaarnwoude is (**complementaire**) ontwikkeling mogelijk, zij het in beperkte mate en in lijn met de spelregels
  - Deze ontwikkelingen leiden tot hogere grondwaarden en **hogere jaarlijkse pachttopbrengsten**, die dus direct terug geïnvesteerd worden in de hogere maatschappelijke doelen
  - Door de focus te leggen op de ontwikkeling van een ontvangstgebied, inclusief parkeren, start- en eindpunt routes, (niet) commerciële recreatieve activiteiten, ontstaat een **win – win – win situatie**. Het ontvangstgebied wordt ecologische waardevoller, bezoekers worden voorzien in hun primaire recreatieve (in- of extensieve) behoefte en daarmee wordt plek aantrekkelijker. De exploitant profiteert daarvan.
- Als start in het proces zijn vernieuwde afspraken nodig en o.a. de volgende strategieën:
- oprichten van een onafhankelijke '**brand organisatie**' die de marketing (branding) van Spaarnwoude gaat organiseren en die samen met de partners (gemeenschappelijke regeling), marktpartijen (maar ook NP Zuid-Kennemerland, de andere recreatieschappen, stellingdelen) nieuwe product-markt-combinaties gaat ontwikkelen;
  - opzetten van een aantal **gebiedspilots**, waarin samen met stakeholders gewerkt wordt aan een integrale investeringsstrategie en 'van onderop' wordt voorgesorteerd op een nieuwe uitvoeringspraktijk.

## 1.5 Participatie stakeholders

Ondernemers en (vrijwilligers) organisaties maken het park tot een attractief gebied voor natuurinclusieve recreatie nu en in de toekomst. Met hen en betrokken inwoners van Spaarnwoude is een stakeholdersgroep gevormd om samen vorm te geven aan Spaarnwoude Park. Gedurende het visietraject is op meerdere momenten een werkgroep bijeen gekomen. In deze visie zijn hun denkwerk, ideeën en opmerkingen opgehaald, afgewogen en (ten dele) verwerkt. Dit krijgt een vervolg in het uitvoeringsprogramma. Waarbij nadrukkelijk ruimte is voor verbreding van de stakeholders in een relevante samenstelling per project.

### **Werkconferentie**

In 2018 en 2019 zijn stakeholders uit het hele park bij elkaar gekomen na aftrap door bestuurders van het recreatieschap. Op 6 februari 2019 heeft een werkconferentie 'De Speelruimte van Spaarnwoude Park' plaatsgevonden, als tussentijds sluitstuk op de voorgaande bijeenkomsten. Leden van de gemeenteraden en provinciale staten gingen in gesprek met stakeholders en belangstellenden. In tafelrondes werd gesproken over mogelijke spelregels voor initiatieven in het gebied. In afstemming met gemeentelijke vak afdelingen natuur-, landschap en ruimtelijke ontwikkeling waren de op de avond besproken thema's en spelregels door de stakeholders voorbereid.

*Tijdens de werkconferentie bleek dat veel kans wordt gezien in de verdere ontwikkeling van het gebied, waarbij het een het ander vooruit helpt. Enkele opgetekende reacties hierover:*

- *Van een recreatiegebied dat eens per jaar op de raadsagenda staat, naar een gebied dat wordt gezien.*
- *Een gebied waarbinnen bewoners, ondernemers, organisaties en vrijwilligers enorm hun best doen om er iets bijzonders van te maken.*
- *Recreatie die meehelpt waardevolle natuur te creëren.*
- *Initiatieven die een bijdrage leveren aan het collectieve belang.*
- *Natuur die ruimte geeft aan initiatieven, die op hun beurt weer iets teruggeven aan wat we met elkaar belangrijk vinden.*
- *Commitment tonen - stapel functies slim - zie het als een transitie.*
- *Maak het gebied beter vindbaar.*

De betrokkenheid op de werkconferentie toont de gedeeld ervaren potenties van Spaarnwoude Park en de behoefte aan meedenken en meepraten over de toekomst van het gebied. Naar aanleiding van de werkconferentie zijn de concept spelregels, welke in de afbeelding hiernaast staan, getoetst voor activiteiten (en bouwwerken). Dit heeft geleid tot een vereenvoudiging én aanvulling. Onder andere de effecten voor het woon- en leefklimaat zijn toegevoegd aan de spelregels.

De **spelregels** zijn:

1. versterken van **waarden van het gebied**: de activiteit compenseert (en bij voorkeur versterkt) elders in het gebied de waarde van beschermingsregimes; dit met behoud vierkante meters NNN in Spaarnwoude Park als geheel;
2. voldoende **inbedden in natuur en landschap**: de activiteit is (deels) ingebed in het landschap en de natuur in vorm, ligging en volume, met maatwerk;
3. **meepakken koppelkansen**: de activiteit leidt in onderlinge samenhang met andere activiteiten / bouwwerken tot vaker, langer bezoek aan meer activiteiten aaneen (arrangementen), een gevarieerd aanbod, clustering die elkaar versterkt en een overall spreiding (met landmarks) op een voor iedereen toegankelijke manier;
4. zoveel mogelijk **duurzaam**: energie- en klimaatneutraal, materiaal- en afval circulair met bijdrage aan duurzame mobiliteit en 'community values';
5. **bijdragen aan basisvoorzieningen en bereikbaarheid** van het gebied: in een (financiële) bijdrage aan beheer, onderhoud en ontwikkeling van de openbare ruimte/ infrastructuur;
6. rekening houden met de **leefbaarheid** en **bestaande bewoners, ondernemers en organisaties** in het gebied.

## 1.6 Opbouw visie

- Hoofdstuk 2 beschrijft de ambities en het gewenste ontwikkelbeeld. De ambities zetten de koers uit voor de verdere ontwikkeling van het gebied. Het gewenste ontwikkelbeeld is weergegeven op drie kaarten met een uitgeschreven legenda om alle onderdelen op de kaarten toe te lichten.
- Hoofdstuk 3 bevat verdere toelichting en achtergronden bij de visie. Het verklaart een aantal keuzes en gaat dieper in op het bestaand beleidsfundament waarop de visie Spaarnwoude Park is gebouwd. De belangrijkste opgaven voor de visie worden toegelicht, ondersteund door kaarten.
- In hoofdstuk 4 staan trends en ontwikkelingen die mede sturing geven aan de ontwikkeling van Spaarnwoude Park.
- Hoofdstuk 5 is een specifieke toelichting op de beoogde ontwikkeling van natuurwaarden (met name NNN), landschappelijke openheid en de vele aanwezige cultuurhistorische waarden.



## 2. AMBITIES EN ONTWIKKELBEELD

### 2.1 Ambities

#### *Vier thema's*

Door de grootte van het gebied en de centrale ligging heeft Spaarnwoude Park veel mogelijkheden om diverse opgaven van de participanten en de MRA mee te helpen verwezenlijken. Dit zijn opgaven bijvoorbeeld op het gebied van duurzaamheid, landbouw, biodiversiteit en de overgang stedelijk-recreatief. Het decor van landschappelijke en cultuurhistorische eigenschappen kan daarbij fraaier worden en beter beleefbaar.

De ambitie is om veranderingen en verbeteringen in het gebied op vier thema's uit te voeren:

- **landschap** (inclusief natuur en gevarieerd beheer)
- **verbindingen** (inclusief ontsluiting, poorten en routes)
- **activiteiten** (inclusief erfgoed, branding en onalledaagse belevingen)
- **betrokkenheid** (inclusief samenwerking, welzijn en landbouw)

### 2.2 Ontwikkelbeeld

De ontwikkeling van Spaarnwoude Park wordt uitgevoerd aan de hand van een zoneringsplan. De zoneringsplan is een vertaling van de hoofdzonering uit Visie groengebied Haarlem - Amsterdam. Aan de randen liggen kern- en entreegebieden van het gebied, waar ruimte is voor meer of nieuwe commerciële vrijetijdsfuncties. Daarbinnen is een landschappelijke gebied met slechts beperkt (commerciële) recreatieve voorzieningen, te midden van een landschappelijk en natuurlijk decor, met stillere en rustiekere gebieden waar behoud en ontwikkeling van natuur voorop staan.

#### *Toelichting thema's*

Het **thema landschap** zet in op het vergroten van de (potentiele) kernkwaliteiten van de verschillende landschappen. We willen meer natuur en cultuur halen uit de verschillende landschapstypen van Spaarnwoude. Door diversificatie en uitvergroten van deze kwaliteiten onderscheiden de landschappen zich duidelijker en worden ze duidelijk leesbaar en aantrekkelijker. Parallel daaraan wordt de biodiversiteit vergroot, in lijn met het natuurbeleid van de provincie, zoals het Programma Natuurontwikkeling 2020 – 2024.

In de **parkachtige omgevingen** van Oostenbroek/Buitenhuisen, Houtrak en Groene Weelde zetten we in **gevarieerd beheer** met kruidenrijke bermen langs paden, op struweelvorming en een grotere diversiteit en gelaagdheid van de bosvakken.

Bij het **historische veenweidegebied** koesteren en ontwikkelen we de uiterlijke kenmerken van het resterende open landschap. Het gebied wordt waar mogelijk uitgebreid, ingericht en beheerd als **weidevogelkerngebied**. Hiermee wordt uitvoering gegeven aan de kwantitatieve en kwalitatieve opgave van het Natuur Netwerk Nederland (NNN). Voor de recreant zetten we in het vergroten van de belevingswaarde van dit gebied.

De **Stelling van Amsterdam en het OerIJ** worden zichtbaarder in het landschap door cultuurhistorische doelen te koppelen aan natuur- en waterhuishoudkundige opgaven en door deze lijnen over de gehele lengte bereikbaar en beleefbaar te maken. Dat geldt ook voor de **Mooie Nel** en andere wateren die vanuit de Kaderrichtlijn Water



opgaan voor een betere water- en oeverkwaliteit. Denk hierbij aan plas-draszones en natuurvriendelijke oevers.

Het **thema verbindingen** is gericht op veel verbeteringen voor **langzaam verkeer**: verbindingen met de dorpen en steden, buitenpoorten (bij stations aan de randen van Spaarnwoude) en aanwijzen locaties voor fietsbruggen over infrastructurele barrières. Ook betere bewegwijzering is daar onderdeel van. Daarnaast is de insteek verbeteringen voor de **interne circulatie van autoverkeer** (en indien haalbaar OV).

Het **thema activiteiten** is een duidelijkere **zonering** in gebieden die (extra) **toeristisch-recreatief** worden (met kerngebieden) en gebieden waar het **rustig** blijft of wordt. De kerngebieden zijn ‘kamers van activiteiten’ en bieden recreatief vermaak en vangen de grootste druk af voor de natuurkernen. Zij liggen als een **kralensnoer** om het legere en rustiekere veenweidegebied en het open poldergebied. De geschiedenis van het gebied en de vorming van het cultuurlandschap zijn verhalen die inspireren voor het ontwikkelen van activiteiten. Door de verhalen van het gebied te vertellen en zichtbaar te maken, wil het schap bereiken dat inwoners van de omliggende steden en dorpen het gebied beter begrijpen en er meer voor kiezen gebruik te maken van de vele ontspanningsmogelijkheden.



In **vijf kerngebieden** komt een bundeling van activiteiten. De gebieden naast de stations Spaarnwoude en Halfweg-Zwanenburg zijn in beeld voor extra toeristisch-recreatieve activiteiten, samen met het gebied langs het Noordzeekanaal, rondom boerderij Zorgvrij en gebied de Groene Weelde bij Hoofddorp. Voor deze kerngebieden worden in een uitwerking gebiedsconcepten vastgesteld. De open gebieden zijn niet op slot: hier zijn kleinschalige toeristisch-recreatieve ontwikkelingen mogelijk, passend in de beleving en karakter van landschappelijke openheid. Kleinschalige overnachtingen zijn hier bijvoorbeeld mogelijk.

Binnen diverse kamers van activiteiten blijft of komt ruimte voor **evenementen**. Evenementen horen bij een Metropolaan Spaarnwoude Park. Enerzijds als onderdeel van het veelzijdige aanbod aan activiteiten (‘een park voor iedereen’), anderzijds als belangrijke inkomstenbron voor de instandhouding en ontwikkeling van Spaarnwoude Park. Spaarnwoude biedt verscheidene evenementen die op Nederlandse schaal toonaangevend, internationaal, cultureel en maatschappelijk zijn. De programmering versterkt en vertelt het verhaal van (de deelgebieden van) Spaarnwoude Park. Het schap zet in op verdere professionalisering van de evenementen, onder andere op het gebied van verduurzaming, toegankelijkheid en mobiliteit.

Spaarnwoude streeft naar een **divers aanbod aan overnachtingen** en draagt daarmee bij aan spreiding van verblijfsaccommodaties over de MRA. Hotels zijn alleen passend in de kerngebieden die goed (met OV) bereikbaar zijn; kleinschalige overnachtingen zijn wenselijk in het gehele gebied. Uiteraard niet ongelimiteerd, maar op basis van een goede ruimtelijke ordening. De uiteindelijke keuze ligt bij de gemeente. Verder biedt het MRA ontwikkelkader verblijfsaccommodaties (bij meer dan 50 slaapplekken) een relevant toetsingskader. Initiatieven worden getoetst aan de hand van vijf



aspecten: regio versterkend, meerwaarde in de markt, economisch haalbaar, draagvlak in de omgeving en duurzaamheid en sociaal ondernemen. Ingrediënten die ook in de algemene spelregels voor nieuwe initiatieven in Spaarnwoude gelden.

### ***Zoekgebieden clustering activiteiten***

Voor het clusteren van nieuwe recreatieve activiteiten zijn vijf kerngebieden als zoekgebied benoemd. Hier komen diverse mogelijkheden voor ontwikkeling, die de waarden van het gebied uitvergrooten en daarmee onderling onderscheidend worden. De twee NS stations worden daarmee beter benut en de bestaande bekende gebieden van Spaarnwoude worden geïntensiveerd.

Gebied 1: hoofdentree bij het noordelijk deel **Oostenbroek**: een gevarieerd activiteitenlandschap voor spanningzoekers tussen de stortheuvels, verbonden met een toegankelijke oever van het Noordzeekanaal;

Gebied 2: **Zorgvrij**: verbreding van activiteiten gericht op familie;

Gebied 3: **station Haarlem-Spaarnwoude**: een stedelijk uitloopgebied vanuit 'Haarlem Oostpoort' met een geïntegreerde ontwikkeling van waterrecreatie (Veerplas, Liede en Mooie Nel), natuurwaarden, historisch landschap, drie forten, horeca en routes;

Gebied 4: station Halfweg-Zwanenburg: een stedelijk uitloopgebied met het **Houtrak**-park als variant op het Amsterdamse bos en verbonden met routes door Ruigoord, Bretten, Tuinen van West en havenlandschap. Tuinen van West zelf is een gebied waar de functies groen en groene recreatie voorop staan en in principe niet wordt gebouwd.

Gebied 5: **Groene Weelde** vanuit de hoofdingang aan de Kruisweg: een bosrijk gebied voor vooral wandelaars en fietsers die een recreatieve impuls kan gebruiken met het oog op de nieuwbouw van diverse woonwijken er om heen en de komst van Park21.

Het **thema betrokkenheid** is gericht op de blik naar buiten en de maatschappelijke rol. Daarbij ligt een grote nadruk op **sociale betrokkenheid** (inclusieve samenleving), merkwaarde en **duurzaamheid en circulariteit** als basiskarakter bij alle ontwikkelingen en activiteiten. Ook willen we de samenwerking met relevante stakeholders en partijen verder vormgeven en uitbouwen.

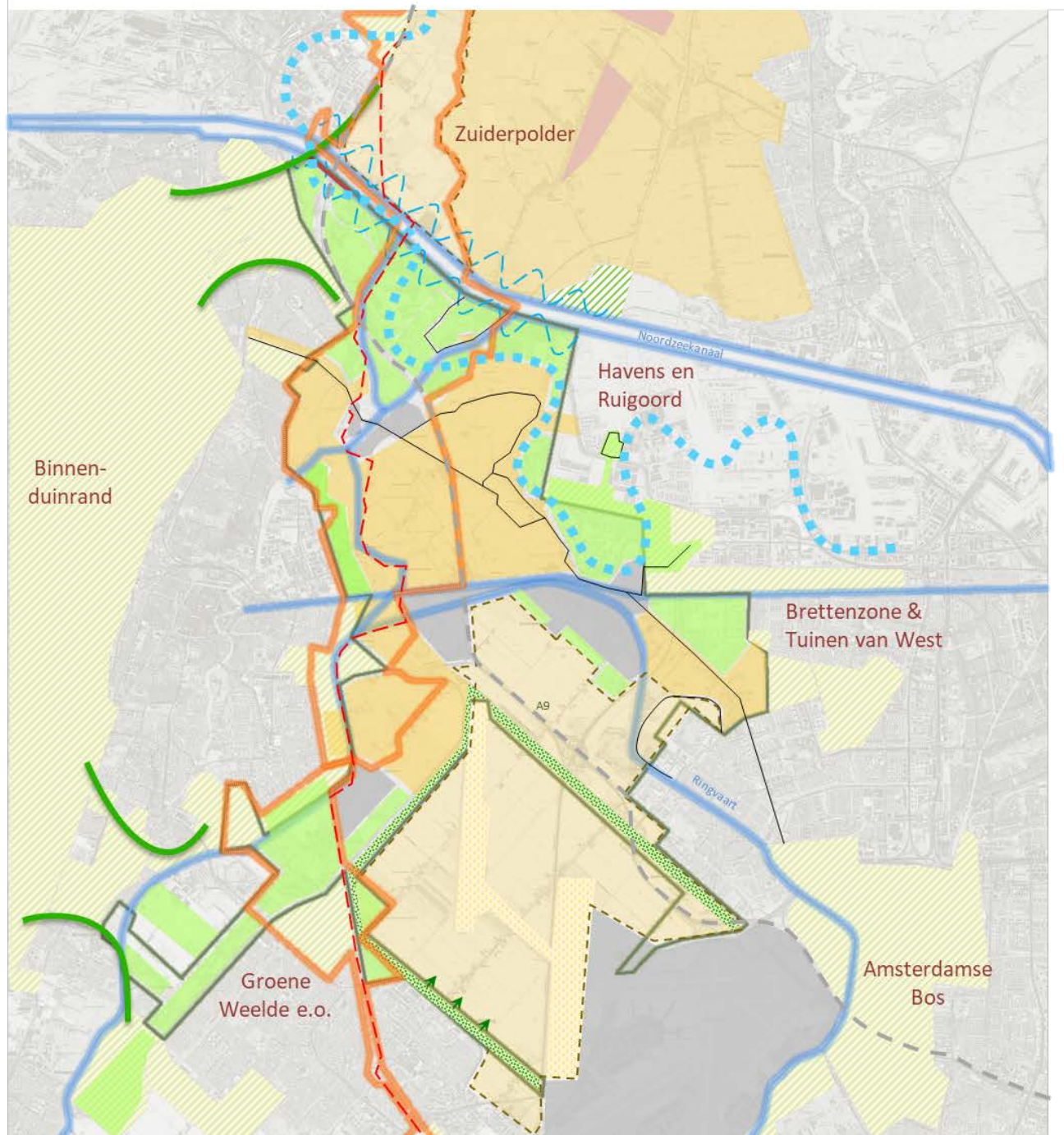
### ***De thema's vertaald op de kaart***

De ontwikkelingen zijn weergegeven op drie kaarten. Kaart 2 is landschap en cultuurhistorie, kaart 3 betreft verbindingen en kaart 4 verbeeldt het thema activiteiten. De kaarten bevatten veel informatie over de gewenste ontwikkelingen. Op een uitgeschreven legenda zijn de diverse onderdelen op de kaart verder toegelicht. Het ontwikkelbeeld is gebaseerd op de hiervoor genoemde ambities en de deelkaarten uit de volgende hoofdstukken. Er is veel gebruik gemaakt van de in bijlage 2 bestaande denkrichtingen voor het gebied, in het bijzonder de groenvisie buffer Haarlem - Amsterdam en de provinciale leidraden.

### ***Ontwikkelbeeld in doelenboom***

In het doelen-inspanningen-netwerk, na de kaarten, staat het gedachtegoed van de vier thema's en ontwikkelbeelden schematisch weergegeven. De doelenboom is een levend document dat met de concrete projecten van het uitvoeringsprogramma gericht vorm krijgt.

## Ontwikkelbeeld Spaarnwoude Park – landschap en cultuurhistorie

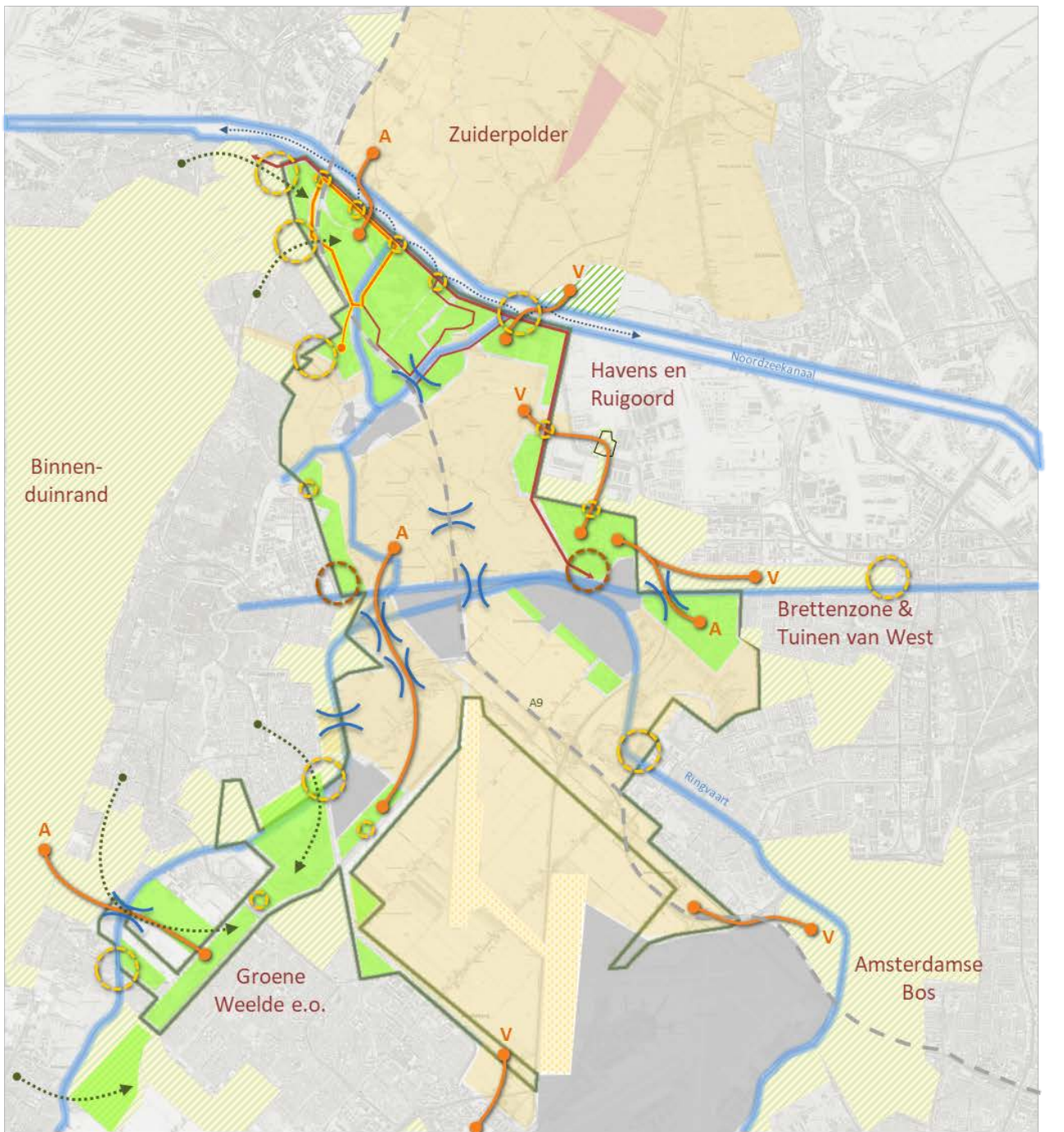


<b>Versterken landschap en natuur</b>	<b>Recreatief gebruik</b>
landschappelijke openheid veenweidegebied	Kamers van activiteiten
landschappelijke openheid droogmakerijen / polder	
zone overgang duinen-polder (ecologie landschap recreatie)	<b>Huidige situatie</b>
groene carré: ontwikkelen robuuste groenstructuren	Hoofdstructuur waterwegen
onderzoek: groen carré verbreden	Omliggend stadsrandgroen / parklandschap / Binnenduinrand
zone ontwikkeling brakke natuurwaarden	Grens beheergebied Recreatieschap Spaarnwoude

<b>Historische landschapslijnen als thema</b>
Stelling van Amsterdam (hoofdverdedigingslijn rood gestreept)
stroomgeul Oerij (rond begin jaartelling)
oude dijken, oud land, historische routes

Kaart 2

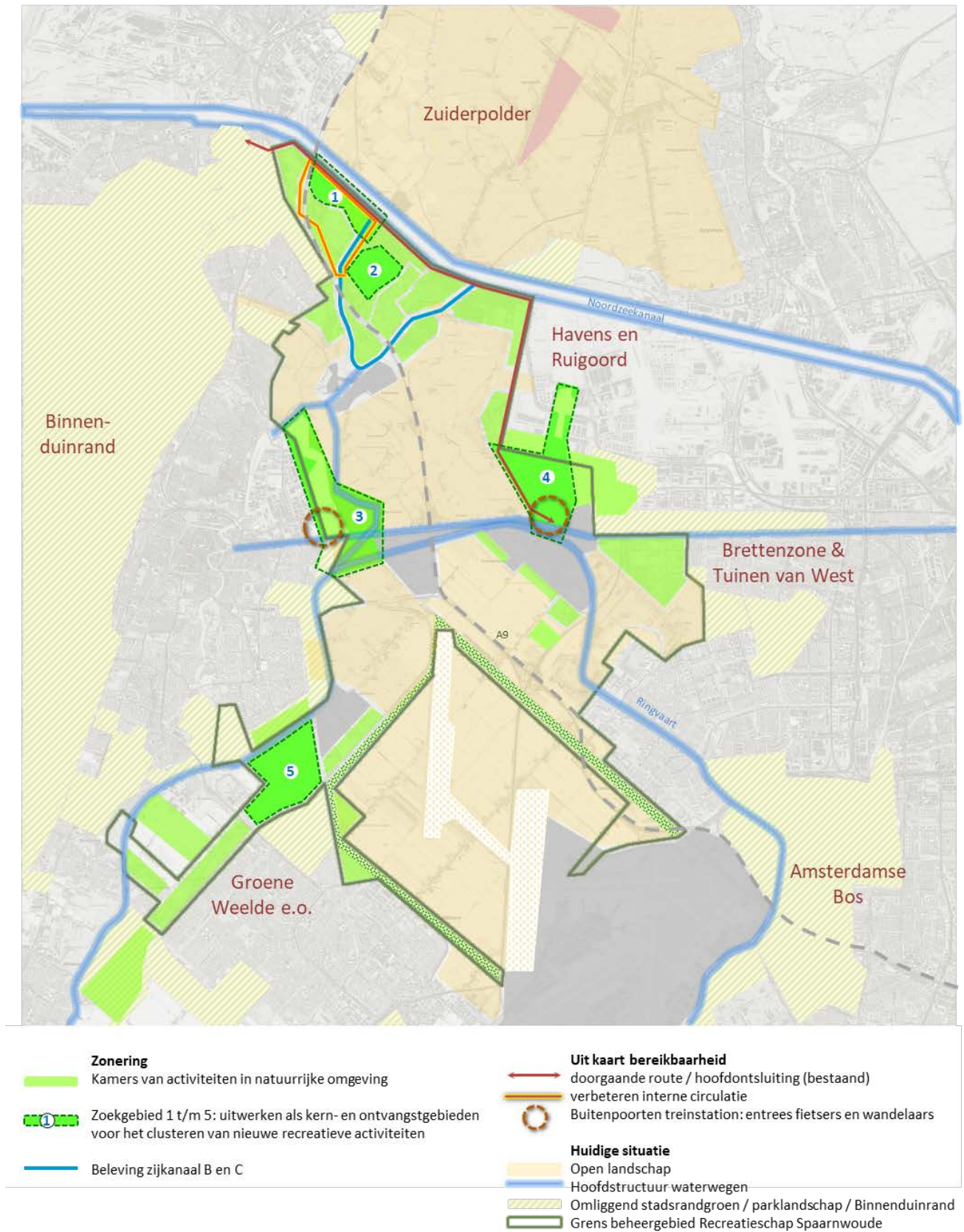
## Ontwikkelbeeld Spaarnwoude Park – verbindingen en bereikbaarheid



- |  |  |
|--|--|
| <p><b>Bereikbaarheid langzaam verkeer</b></p> <ul style="list-style-type: none"> <li> Gebiedspoorten / buitenpoorten: entrees fietsers en wandelaars</li> <li> Opwaarderen bestaande entrees</li> <li> Verbinden land-land: fiets- en wandellijnen:</li> <li> A = aanleg en V = verbeteren</li> <li> Aanleg fiets/loopbruggen over bestaande infra-barrières</li> <li> Verbinden woonwijken aan groene uitloopgebieden</li> </ul> <p><b>Bereikbaarheid auto en OV</b></p> <ul style="list-style-type: none"> <li> Doorgaande route / hoofdontsluiting (bestaand)</li> <li> Betere interne circulatie</li> <li> Onderzoeken: ontsluiten Westbroekplas op interne circulatie</li> <li> Wenselijke bootverbinding IJmuiden - Amsterdam (fietsers, voetgangers) via halteplaatsen Spaarnwoude</li> </ul> | <p><b>Recreatief gebruik</b></p> <ul style="list-style-type: none"> <li> Kamers van activiteiten</li> </ul> <p><b>Huidige situatie</b></p> <ul style="list-style-type: none"> <li> Open landschap</li> <li> Hoofdstructuur waterwegen</li> <li> Omliggend stadsrandgroen / parklandschap / Binnenduinrand</li> <li> Grens beheergebied Recreatieschap Spaarnwoude</li> </ul> |
|--|--|

Kaart 3

Ontwikkelbeeld Spaarnwoude Park – zonering in kamers van activiteiten en kerngebieden voor recreatie



Kaart 4

### Landschappelijke openheid

Een van de belangrijkste waarden van het gebied is landschappelijke openheid, voornamelijk in agrarische gebieden. De laatste decennia is veel veranderd ten nadele van openheid en belevings- en natuurwaarden. De open ruimten worden veiliggesteld, opgevaardeerd en onderling verbonden. In deze gebieden is een maatwerkplan nodig voor flexibel peilbeheer

(waterbuffer). In de veenweidegebieden ligt de nadruk op veeteelt, natuur, vernatting, agrotourisme en routes. Binnen dit gebied liggen beschermde weidevogelgebieden. In de droogmakerijen / polder ligt de nadruk op akkerbouw, peilbeheer, agrotourisme, routes en robuuste groene laanstructuren.

### Sterke overgangszone duinen-polder

Het gebied tussen Beekestijn – Oostenbroek is een prachtige overgangszone van het oude landschap van de binnenduinrand naar het ingepolderde (oer)IJ gebied. De inzet is de landschappelijke, ecologische en recreatieve relaties tussen deze gebieden op te waarderen.

### Groen carré als buffer rondom Schiphol-West

Versterken van het groene raamwerk als buffer rondom Schiphol en de Polderbaan als robuuste groenstructuren.

### Zone ontwikkeling brakke natuurwaarden

Langs het Noordzeekanaal krijgen brakke natuurwaarden de ruimte, als onderdeel van de ontwikkeling van deze hele zone.

### Historische landschaplijnen als thema

In het gebied zijn veel cultuurhistorische en landschappelijke lijnen die meer dan voorheen drager worden van het 'verhaal van Spaarnwoude'. De toeristische belangen en waarde van het gebied - en daarmee keuzes voor ontwikkeling – worden veel meer opgehangen aan deze structuren.

### Gebiedspoorten / buitenpoorten: entrees voor fietsers en wandelaars

Aan diverse randen van Spaarnwoude Park zijn stad en land slecht verbonden of 'met de rug naar elkaar toe gegroeid'. Voor deze randen is een ontwerp nodig om de overgang stad-land attractief te maken in herkenbare routes, gebruiksfuncties en beeldkwaliteit.

Door publiekstrekkende functies op dit grensvlak en/of aantrekkelijke routes er doorheen, kunnen haven-, stads- en recreatielandschap in elkaar overgaan.

Het project buitenpoorten (bruine cirkels) zet reeds in op een betere wisselwerking tussen stations en buitengebied.

Een aantal bestaande entrees krijgt een opwaardering.

### Verbinding land-land: fiets- en wandellijnen

De recreatieve waarde van de landschappen in MRA West kan relatief eenvoudig naar een hoger plan getild worden. Kernwoord daarbij is verbinden. Op een aantal strategische punten is verbetering of aanleg van recreatieve schakels nodig naar: Binnenduinrand, Eendenkooi / Groene Weelde, Amsterdamse Bos, Brettenzone en Tuinen van West, Havens en Ruigoord en naar de Stelling van Amsterdam ten noorden van het Noordzeekanaal (seizoenspont).



### Fietsbruggen over bestaande infra-barrières

Binnen Spaarnwoude Park zijn 8 belangrijke plekken voor een fietsbrug aangewezen. Ook hiervoor geldt: bereikbaarheid en verbinden. Waar in de duinen is geïnvesteerd in ecoducten is de tijd rijp om in het belangrijkste recreatiegebied van MRA West nieuwe fietsbruggen als fraaie recreaducten aan te leggen.



### Verbinden woonwijken aan groene uitloopgebieden

De Groene Weelde heeft een belangrijke rol als stedelijk uitloopgebied van Hoofddorp, Nieuw-Vennep en Vijfhuizen. Door betere of nieuwe of routes wordt dit groengebied ook belangrijker voor Schalkwijk, Heemstede, Bennebroek en Hillegom. Dit geldt ook voor routes vanuit IJmuiden, Driehuis, Santpoort en Velsbroek naar het recreatiegebied Oostenbroek – Buitenhuizen.

### Bereikbaarheid auto en OV

De belangstelling voor het gebied als park in de stedenring zal toenemen door een betere bereikbaarheid (vindbaarheid) van het gebied. Op de kaart staat verbetering van de interne circulatie voor auto en OV in het gebied Oosterbroek – Buitenhuizen gemarkeerd en (onderzoeksvorstel) de aansluiting van gebied Westbroekerplas hierop. De gebiedstoegangen krijgen een opvallende (hoogte-)markering.



Het recreatieschap ondersteunt eventuele initiatieven voor een (OV)bootverbinding tussen IJmuiden en Amsterdam (fietsers, voetgangers), met diverse halteplaatsen bij Spaarnwoude en aan de overzijde van het kanaal.

### Kamers van activiteiten in natuurlijke omgeving

In de huidige gebieden met toeristisch-recreatieve functies (kamers van activiteiten) worden diverse nieuwe ontwikkelpercelen aangewezen. Per kamer is een uitwerking en subzoning nodig om (potentiële) natuurwaarden (NNN) te borgen, alsmede het aantal ontwikkelingen. Nieuwe mogelijkheden worden via spelregels gebiedsspecifiek beschreven. Onderdeel van de spelregels is compensatie van NNN-waarden. Net als in de open gebieden is in de kamers een maatwerkplan nodig voor waterberging.



Voor het clusteren van nieuwe recreatieve activiteiten zijn vijf kerngebieden c.q. entreegebieden benoemd als zoekgebieden. Hier komen diverse mogelijkheden voor ontwikkeling.

- Gebied 1: noordelijk deel Oosterbroek (storthuvels)
- Gebied 2: Zorgvrij
- Gebied 3: station Haarlem-Spaarnwoude / stedelijk uitloopgebied Veerplas e.o.
- Gebied 4: station Halfweg / stedelijk uitloopgebied Houtrak
- Gebied 5: Groene Weelde

In de overige kamers komen beperkt (en in sommige gevallen geen) extra ontwikkelingen.

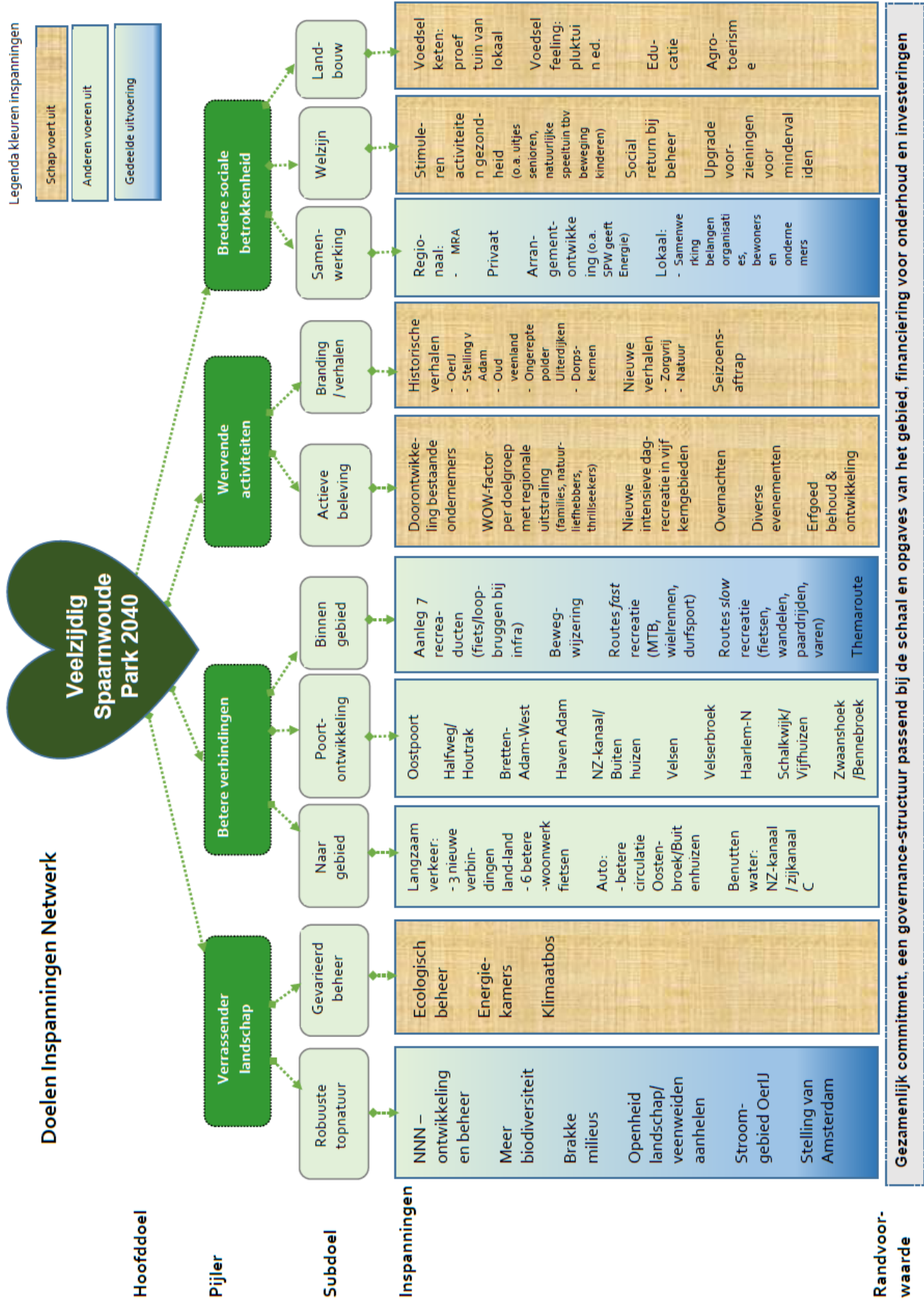


Zijkanaal B en C lopen dwars door het noordelijk deel van Spaarnwoude. Dit is een gegeven kwaliteit die beter benut kan worden. Deze waterlopen komen meer centraal in de beleving van het gebied, als onderdeel van routes en activiteiten.



### Grens beheergebied Recreatieschap Spaarnwoude

Als referentie is de huidige (vereenvoudigde) contour weergegeven van het beheergebied van het recreatieschap.



## 3 TOELICHTING EN ACHTERGRONDEN

### 3.1 Spaarnwoude Park als netwerkgebied

Als aftrap voor de visie, om de potenties van Spaarnwoude te tonen, is het ambitie-inspiratiedocument 'Spaarnwoude Park laaglanden en hooglanden' opgesteld (2018, zie [www.spaarnwoude.nl](http://www.spaarnwoude.nl)). De verdere ontwikkeling van Spaarnwoude Park heeft een grote urgentie, zo schrijven de opstellers UNStudio en Groundforce. Ze richten zich daarbij vooral op het noordelijke deel van het gebied. De sociaal-maatschappelijke en economische waarde van het gebied wordt nog niet voldoende gereflecteerd in de aandacht en betrokkenheid die het gebied verdient bij politiek en bestuur, zo constateren zij. Een aandacht en betrokkenheid die we met deze visie willen verankeren.



*Uitsnede uit ambitie- en inspiratiedocument 'Spaarnwoude Park laaglanden en hooglanden'*

Voor Spaarnwoude Park komen nieuwe kansen naar voren om op te pakken: een netwerkgebied met duidelijke entrees, thema's en routes van Amsterdam naar Kennemerland en van Zaanstad naar Hoofddorp en een samenspel van kleine en grote projecten. Successen moeten daarbij gecreëerd en zichtbaar gemaakt worden door een samenwerking van marktpartijen, (maatschappelijk) ondernemerschap en deelnemers in de gemeenschappelijke regeling.

### 3.2 Park tussen de steden

**De ontwikkelingen in de MRA zijn de aanjager voor verbeteringen en veranderingen in Spaarnwoude.** Als onderdeel van de MRA groeit de stedenring als verzameling van toplocaties, met hoogwaardige woonmilieus en kennis als belangrijkste vestigingsfactoren. Het effect van de groei met meer inwoners, werknemers en toeristen, is dat er ook scherper gekozen is hoe Spaarnwoude zich ontwikkelt. De provincie en de MRA gaan uit van forse toename van de recreatiedruk op Spaarnwoude.

De visie heeft daarom als doel om nieuwe beleidsrichtingen en accenten van de provincie en MRA op gebiedsniveau tot uitdrukking te brengen en om bestaande goede ideeën om te buigen naar een actiegericht kader. Inhoudelijk sluit de visie sterk aan op de **Visie groengebied Haarlem - Amsterdam** (2012) van de provincie Noord-Holland in coproductie met de gemeenten (zie hoofdstuk 2).

De visie geeft vorm aan het aantrekkelijker en beter inrichten van Spaarnwoude Park om de groei van recreanten in de MRA te helpen opvangen. Een gebied dat een natuurlijke combinatie biedt voor verblijven, recreëren en werken.

### **3.3 Doorontwikkelen vanuit bestaande kwaliteiten**

#### ***Metropolitaan Landschap***

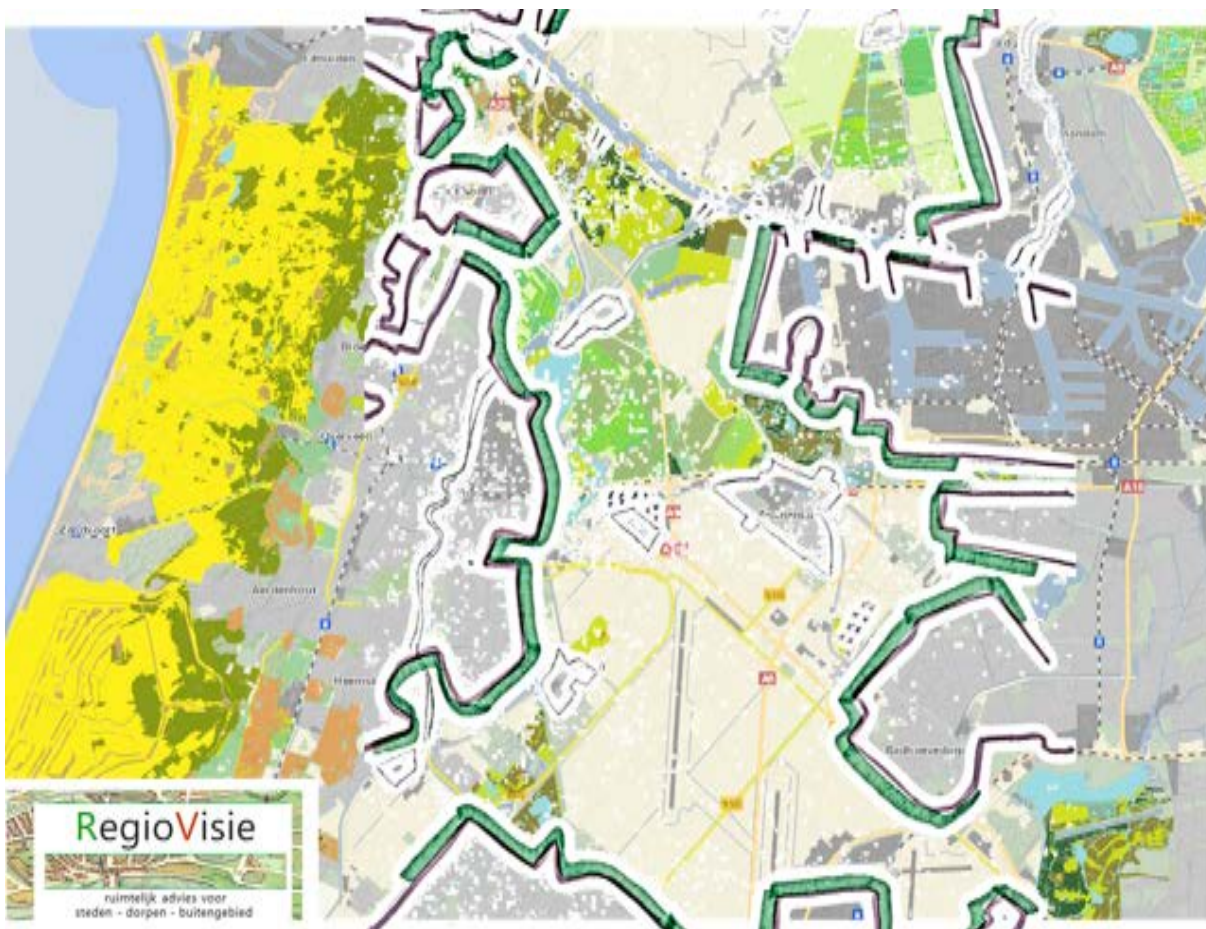
Veel bestaande kwaliteiten van het gebied vormen de basis voor nieuwe ontwikkelingen. Het Spaarnwoude recreatie- en natuurgebied van de toekomst bestaat voor een groot deel al. Het gebied wordt echter doorsneden (gecompartimenteerd) door grote infrastructuur. Pas als we de A9, provinciale wegen, het spoor en de kanalen denkbeeldig ondergeschikt maken, is de eenheid van het gebied te zien.

De schets op de volgende bladzijde geeft de verbeelding van Spaarnwoude en ruimere omgeving als een Metropolitaan Landschap, met stadsranden als overgang van stedelijk naar open landschap. Een gebied dat voor een groot deel van de inwoners in de westflank van de MRA op minder dan een half uur fietsen is gelegen, voor wie wil recreëren in de natuur en wil genieten van het landschap.

Een landschap dat vanuit de ontstaansgeschiedenis van het gebied, van het stroomdal van het Oer-IJ, de landaanwinningen en inpolderingen, via de Stelling van Amsterdam is toegegroeid naar het huidige agrarische en recreatieve grondgebruik met bos, water en weiden. Het gebied is steeds geïnnoveerd om de stadbewoners te voorzien in hun behoeften, eerst voedsel en vanaf de jaren '50 vooral ontspanning.

Leggen we alle infrastructuur weer terug, dan zien we een gebied dat in enkele decennia doorkruist en versnipperd is geraakt, waarin bijzondere plekken verstopt of geïsoleerd zijn. De centrale ligging tussen de steden komt nog niet tot uitdrukking in bereikbaarheid en beleefbaarheid van het gebied en de diverse landschappen en activiteiten zijn onderling matig verbonden. Het gebied heeft diverse terreinen in een eigen sfeer en signatuur, dat gezamenlijk een sterker netwerk van groengebieden kan worden, als groot en centraal gelegen Metropolitaan Landschap.





*Spaarnwoude en ruimere omgeving als een Metropolaan Landschap, met stadsranden als overgang van stedelijk naar open landschap.*

### ***Natuurinclusief recreëren met ruimte voor een veelzijdig aanbod***

Spaarnwoude ontvangt jaarlijks tussen de vijf en zes miljoen bezoekers. Met de toenemende verstedelijking is het aannemelijk dat het aantal bezoekers zal toenemen de aankomende twee decennia. Bezoekers die zich in het gebied kunnen 'opladen' met basisvoorzieningen (wandelen, fietsen, zwemmen) en ruime mogelijkheden voor actieve beleving van de groene ruimte en met diverse indoor en outdoor voorzieningen.

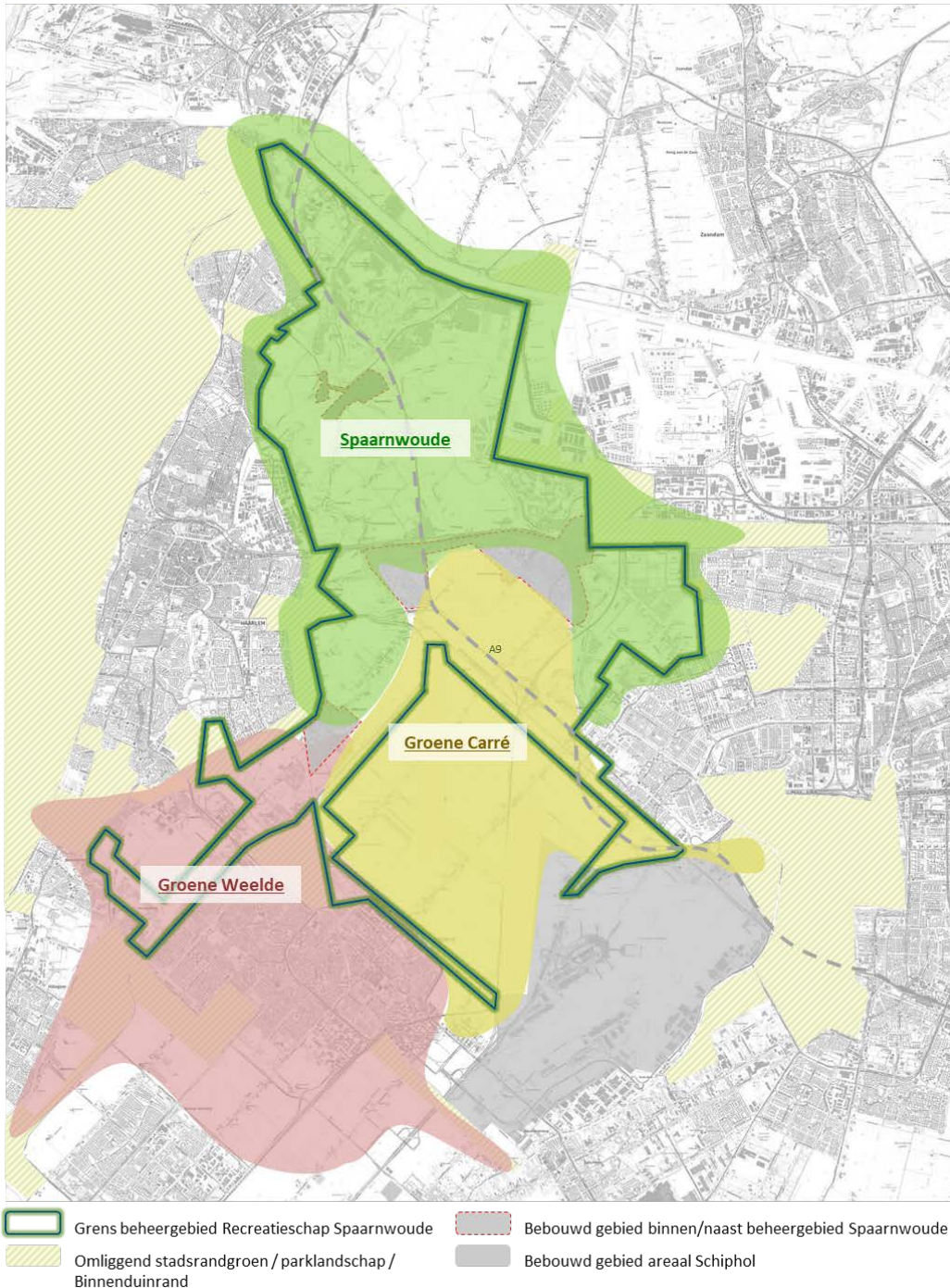
In aansluiting op nieuwe en veranderende behoeften in sport, wellness, bedrijfsuitjes, evenementen, verblijf en cultuur, kunnen nieuwe voorzieningen goed ingepast worden in het landschap en omgeven door natuur. Natuurinclusief recreëren wordt daarbij de standaard, met afwisseling in druk en rustig, groen en open en ruimte voor wat minder aangeharkte, 'rauwe randen'.

Inspelen op de veranderende recreatiebehoeften zal vragen om verbreding en diversiteit van het aanbod om aan te sluiten bij een vraag die straks vanuit de nieuwe MRA-bewoners zal komen. Attracties in het gebied kunnen beter met elkaar verbonden worden via fraaie en thematische routes die bestaande en nieuwe trekkers / attracties en gebiedskwaliteiten verbinden. In hoofdstuk 4 wordt verder ingegaan op trends en doelgroepen.

### 3.4 Gebiedsidentiteit: zonerings in drie hoofdgebieden

Grofweg zijn er drie hoofdgebieden binnen het beheergebied van recreatieschap Spaarnwoude met elk verschillende identiteiten en thema's, zie kaart 5. De grenzen van de 3 hoofdgebieden zijn niet hard, maar geven verbanden aan van gebieden die een eenheid vormen of dat kunnen gaan vormen. De relatie tussen de drie gebieden is nu nog beperkt. In de overgangszones tussen de drie hoofdgebieden wordt vooral gericht op verbeteren of aanleggen van goede verbindingen voor fietsers. Hieronder worden de drie hoofdgebieden toegelicht.

Spaarnwoude Park - zonerings in 3 hoofdgebieden



kaart 5

### **Groene Weelde**

In feite markeert dit rood gekleurde gebied een ring van recreatieve uitloopgebieden rondom Hoofddorp, met afwisselend rust en drukte, openheid en bebossing en diverse kerngebieden als Haarlemmermeerse Bos, recreatieplas Toolenburg, Park Vijfhuizen, Groen Weelde en Park 21 (waar meer toeristische en recreatieve ontwikkeling mogelijk wordt gemaakt) en de recent ingerichte groengebieden Plesmanhoek en Buitenschot.

Voor de Groene Weelde (waarvan het noordwestelijke deel uitmaakt van het beheergebied van het schap) zijn er diverse gebiedsthema's.

- De belangrijkste rol van dit gebied is **stedelijk uitloopgebied** van Hoofddorp, Nieuw-Vennep en Vijfhuizen. Dit kan versterkt worden voor delen van Schalkwijk, Heemstede, Bennebroek en Hillegom. Afgestemde ontwikkeling en inrichting komen hier samen voor groen, buitensport, water en recreatie en deels ook woningbouw. De gemeente heeft nieuwe groen-recreatieve ontwikkellijnen vastgelegd in plannen, bijvoorbeeld voor Geniepark, visie Ringdijk en Ringvaart en Park 21. In het gebied Groene Weelde e.o. vindt ontwikkeling plaats van woonkavels in een meer of minder groen setting: Landgoed Wickevoort, Elzenhoven, Boseilanden en Enthoven.
- Voor de groen-recreatieve delen is al vrij veel in gebruik en bestemd. Bij nieuwe ontwikkeling kunnen accenten komen die het gebied versterken en ook meer richten op de andere gebieden van Spaarnwoude Park.

Het schap richt zich voor Groene Weelde e.o. op basis van de visie Spaarnwoude Park op stimuleren van **versterking van entreegebieden, routes, natuurspeelplaatsen en versterken NNN** (mede als uitruil voor andere locaties). Daarnaast is de visie het kader om tot verdere afstemming te komen over de toeristisch-recreatieve ontwikkeling (programmering) van Park 21 met de zone langs het Noordzeekanaal.

### **Groene Carré**

Voor het geel gekleurde gebied is een aantal kenmerken kaderstellend. In dit deel van de Haarlemmermeer zijn tientallen agrarische bedrijven actief, vooral in de akkerbouw. In dit gebied is weinig bebouwing en is openheid een belangrijke belevingswaarde. Het gebied herbergt het nodige asfalt (A9, A5, N205, N232 en startbanen), maar de open en agrarische sfeer voert de boventoon. Voor het recreatieschap is vooral de **verbindingswaarde** van het gebied van belang. De doorlopende fietsroutes naar andere groengebieden kan hier sterker worden gemaakt. Daarnaast richt het schap zich op versterken van het groene carré (groen raamwerk als een buffer rondom Schiphol en de Polderbaan) als robuuste groenstructuren en stimuleren van agrotourisme.

Op agrarische bedrijven in en rond dit gebied komen belangrijke opgaven af. Op termijn zal vanuit het waterschap toegewerkt worden naar flexibilisering van het peilbeheer, enerzijds om waterfluctuaties te bufferen en anderzijds om tegendruk van zoute kwel te regelen. Dit vraagt om een geleidelijke koersverlegging in bijvoorbeeld andere teelten, vormen van natuurbeheer, aanleg zonneakkers en verbrede landbouw, waaronder agrotourisme. Deze koersverlegging gaat **buiten de scope van het schap** en zal via een eigen verandertraject (omgevingsvisie) tot stand kunnen komen.

### **Spaarnwoude**

De grootste en belangrijkste opgaven zijn in het groen gekleurde gebied, het oorspronkelijke recreatiegebied Spaarnwoude. Daar komen belangen van vier gemeenten samen. En daar spelen de grootste keuzes in bereikbaarheid voor langzaam verkeer, auto en HOV (buitenpoorten en R-net), specificatie van NNN-waarden, zonering in deelgebieden, recreatieve expansie en aanhaking op

omliggende groengebieden. Daarnaast zijn in dit gebied veel cultuurhistorische waarden die om een opwaardering 'vragen' en daarmee in sterke mate aangrijpingspunten vormen om de visie op te enten.

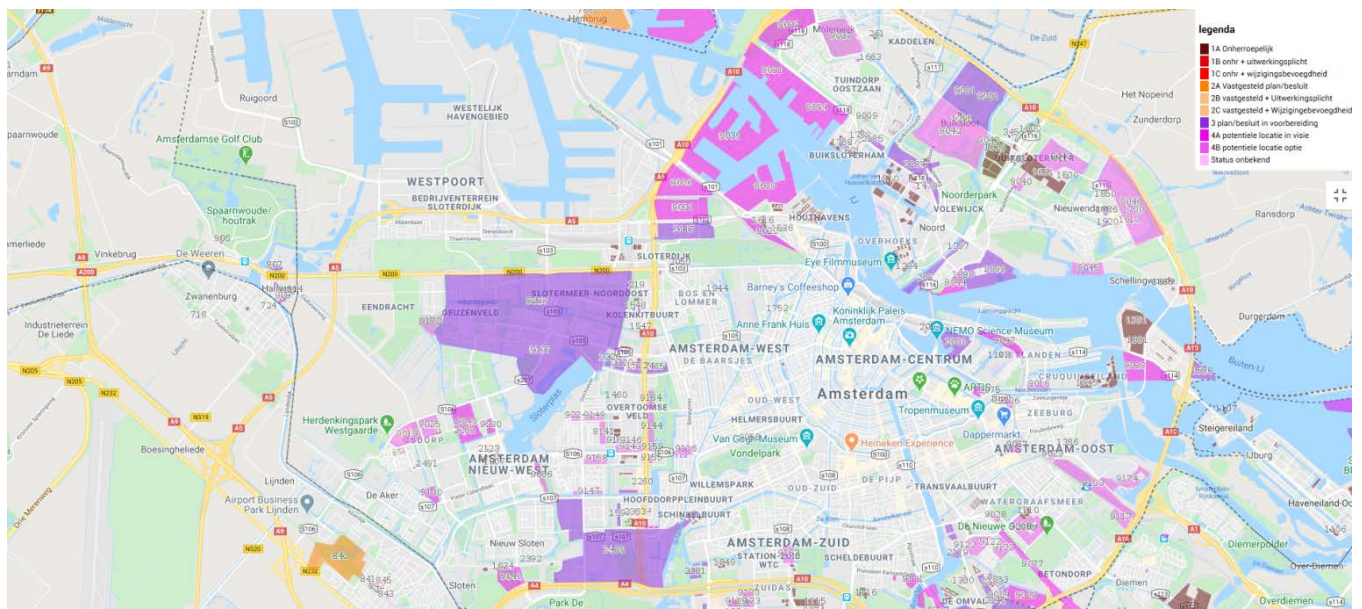
### 3.5 Brede blik

#### **Open gebieden onder druk**

Recreatiegebieden zijn kwetsbaar voor druk van andere functies. Infrastructuur, hoogspanningsleidingen, economische uitbreidingen (haven, bedrijfspanden, kassen) werden en worden relatief makkelijk aangelegd in de groene omgeving. Ook rondom Spaarnwoude is er druk op nu nog open en groene gebieden. Er gelden diverse bebouwingsreserveringen (op basis van geldende bestemmingsplannen) en mogelijke projecties voor verstedelijking op basis van visies. Deze plannen leiden tot afname van het areaal buitengebied.

#### **Nabijheid groengebieden als vestigingsvoorwaarde**

Veruit de meeste bouwopgaven vinden plaats in de steden en dorpen zelf. Door die verdichtingen neemt het belang van behoud van groen en landschap buiten de stad toe. De beschikbaarheid en nabijheid van schone, veilige en aantrekkelijke groengebieden om steden - in combinaties van recreatie en natuur - wordt toenemend verlangd. De beleving van rust, openheid en openluchtactiviteiten, in een duurzame leefomgeving rondom steden, is speerpunt in het vestigingsbeleid voor (nieuwe) inwoners in de MRA. Groen-recreatieve gebieden zoals Spaarnwoude zijn om die reden niet langer stiefkindje, maar een volwaardige speler in de ontwikkeling van de MRA en besluitvorming op het gebied van verstedelijking, economie en infrastructuur. Om die reden is in de visie Spaarnwoude Park veiligstellen van landschappelijke openheid één van de speerpunten, omdat dit een niet te vervangen gebieds- en belevingswaarde is.



*Uitsnede plancapaciteit.nl: overzicht binnenstedelijke verdichtingslocaties van Amsterdam. Door binnenstedelijke verdichtingen nemen de behoefte aan en het belang van behoud van groen en landschap buiten de stad toe.*

#### **Groengebieden als doorlopende structuur**

De ontwikkeling van Spaarnwoude Park tot metropolitaan landschap rijkt verder dan alleen eigendoms- of beheergrenzen van verschillende gebiedspartijen. Het schap heeft als grote gebiedspartij met deze visie het initiatief genomen breder te kijken en stemt haar beheergebied af

op de groene omgeving van de gehele zone, toegewerkt naar een integraal beeld. Door (letterlijk) verbinding te leggen met alle groengebieden in de omliggende steden en dorpen, wordt het voor de recreant een doorlopende structuur, die niet 'versnipperd' is door de willekeur van beheergrenzen en infrastructuur.

### ***Programmeren en spreiden recreatiefuncties***

Aansluitend op de punten hierboven is afstemming in programmering en spreiding van recreatiefuncties belangrijk. Het maakt het totaal aan groengebieden rijker en beter en levert voor recreanten een helder palet aan mogelijkheden. De recreatiegebieden dienen hetzelfde hoofddoel en zijn er voor dezelfde consumenten uit de MRA.

Wat de gebieden altijd gemeen zullen hebben is het bieden van ontspanning, groen en rust. Wat de gebieden verschillend maakt is de identiteit en het eigen speciale aanbod aan mogelijkheden. 'Interne' concurrentie (vissen in dezelfde vijver) tussen de groengebieden in bijzondere toeristisch-recreatieve functies is niet wenselijk. Om die reden dient de visie ook om tot verdere afstemming te komen over de toeristisch-recreatieve ontwikkeling van bijvoorbeeld Park 21 met Spaarnwoude, door elk invulling te geven aan andere behoeften of consumentgroepen.

## 4. TRENDS EN ONTWIKKELINGEN

De ontwikkeling van Spaarnwoude Park sluit aan op verschillende trends en maatschappelijke ontwikkelingen. De in de vorige paragraaf aangehaalde verstedelijking van de MRA is een van de belangrijkste invloeden. Daarnaast wordt (als randvoorwaarde in het nieuwe omgevingsbeleid) meer dan voorheen toegewerkt naar een schone, gezonde, veilige en duurzame leefomgeving. De ontwikkeling van Spaarnwoude Park wordt meer geënt op natuurontwikkeling, landschapsbeleving, gezondheid en mogelijkheden voor vrije tijd en (buiten)sport.

### 4.1 Recreatiemonitor en bezoekersonderzoek

<i>Oppervlakte</i>	<i>3.515 hectare werkgebied, 2.216 hectare beheergebied en 163 hectare water</i>
<i>Aantal bezoeken</i>	<i>5.823.000 (2017)</i>
<i>Specifieke voorzieningen</i>	<i>Onder meer boerderij Zorgvrij, golfbanen, skibaan, verblijfsrecreatie, maneges, klimwand, evenementen</i>

Spaarnwoude trekt jaarlijks meer dan 5 miljoen bezoekers (jaarlijkse recreatiemonitor Recreatie Noord-Holland). In vergelijking met andere gebieden is Spaarnwoude een 'middenmotor'. Dat geldt voor zowel het aantal bezoekers als de waardering. Gemiddeld genomen krijgen de recreatiegebieden in Spaarnwoude een 7,3 (bezoekersonderzoek natuur- en recreatiegebieden Noord-Holland, nbtc-nipo 2016). Deze waardering is lager dan gemiddeld voor vergelijkbare recreatiegebieden. Binnen Spaarnwoude scoort Oostenbroek/Buitenhuizen (7,8) als hoogste en de Veerplas als laagst (6,7).

#### **Bezoekersonderzoek natuur- en recreatiegebieden Noord-Holland (nbtc-nipo 2016)**

In de nabije omgeving zijn diverse alternatieven: strand, Kennemer duinen, Waterleidingduinen en Amsterdamse Bos trekken meer bezoekers. Voor mensen uit Haarlem staan de deelgebieden Veerplas, Oostenbroek en Westbroekplas in de top 10 van meest bezochte recreatiegebieden. Voor Haarlemmermeer staat de Groene Weelde in de top 10. Bij Amsterdammers ontbreekt Spaarnwoude in de top 10.

#### *Pluspunten*

Spaarnwoude trekt in eerste instantie vooral mensen, omdat het dichtbij is, om 'buiten een frisse neus' te halen of te 'genieten van natuur'. Wandelen, fietsen en horeca bezoeken zijn de populairste activiteiten. Meer dan de helft (56%) komt met de auto.

#### *Ontwikkelpunten*

- Meer 'echte' natuur en afwisseling in paden;
- Meer bankjes en speelplekken voor kinderen
- Minder zwerfvuil en verwijderen ganzen- of hondenpoep rond zwemplassen

### 4.2 Trends en doelgroepen toerisme en recreatie

#### **Recreant zoekt unieke beleving en keuzemogelijkheden**

Innovaties gaan door en behoeften veranderen. Ontspanning ontwikkelt zich door naar dag-, zakelijk- en verblijfstoerisme met meer grotere trekkers, bijvoorbeeld beschreven in de QuickScan Toerisme Amstelland-Meerlanden (november 2018). Hieruit blijkt dat recreatie en toerisme verschuiven naar een hogere frequentie, korter, actiever en met een eigentijds, onderscheidend aanbod. Een aanbod dat meer uitersten kent in luxe versus back-to-basic en met (meer) keuzes in de wijze waarop vrije tijd en (buiten)sport kunnen worden beleefd. Door de uitgestrektheid van Spaarnwoude Park en de

variatie in landschappen kan aan die behoefte vrij makkelijk gehoor worden gegeven, mits geïnvesteerd wordt in locaties en routes. Enerzijds gaat het om basisvoorzieningen zoals een goed stelsel van (gescheiden) paden voor fietsers en wandelaars, voor zowel lange routes als ommetjes vanuit de omliggende wijken. Anderzijds is er ruimte voor meer en gevarieerde recreatie-extensieve ontspanning in de openlucht, intensieve en uitdagende belevenissen en veel sport en spel. Deze verbreding en variatie wordt door consumenten ook toenemend gezocht in mogelijkheden en combinatie met allerlei vormen van verblijfsarrangementen, met (meer) keuze in type overnachtingsmogelijkheden. Hierbij is meer samenspel nodig tussen overheid (basisinfrastructuur recreatie) en ruimte voor vrijetijdsmarkt: ondernemerschap in beleving en activiteiten.

De huidige technologische trends maken het mogelijk meer 'grip' te krijgen op consumenten en voorspelbaarheid van hun behoeften. Daarbij zal het deels ook gaan om als schap flexibele concepten toe te laten: deze kunnen opkomen en weer verdwijnen afhankelijk van de behoeften van recreanten en toeristen.

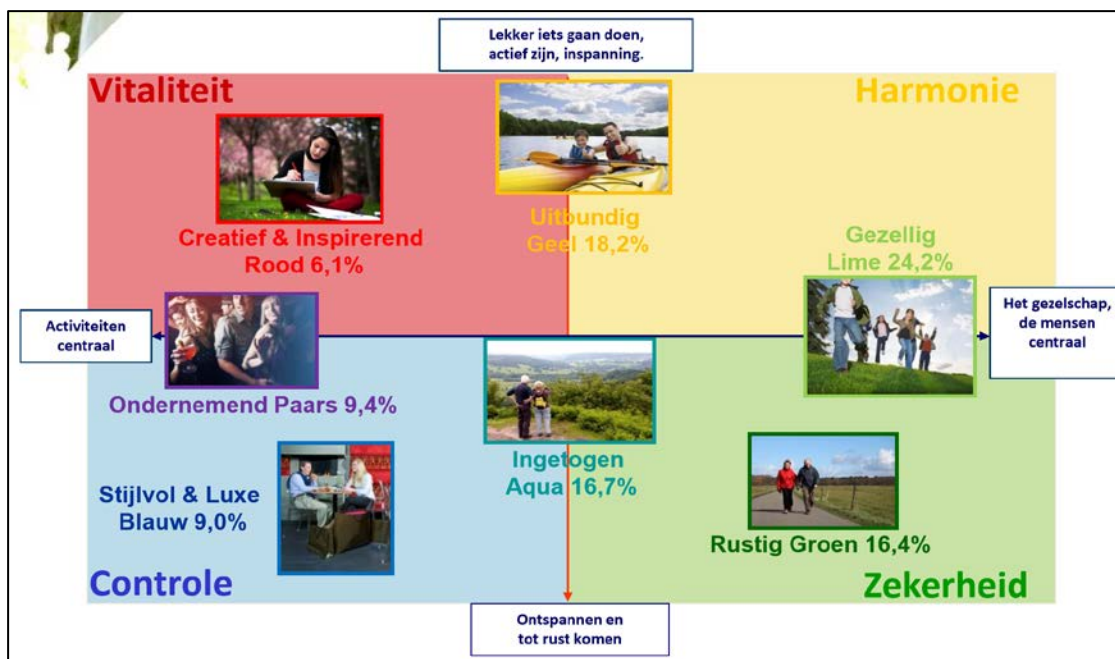
Vanuit bovengenoemde onderzoeken is een aantal trends in toerisme en recreatie van belang bij de verdere uitwerkingen voor Spaarnwoude Park:

- **Horeca** is een groeimarkt. Daarbij komt meer nadruk op onderscheidende concepten en nieuwe vormen van beleving om de kans op herhaalbezoeken te vergroten. Andere horecatrends zijn all-day-dining, overdag werklocatie / avond een club, hotels als hoofdbestemming, puur en flexitarisch (meer aandacht voor dierenwelzijn, duurzame en lokale productie en vaker vegetarisch).
- Interactie via **social media** neemt toe en dagrecreatie met een multimediaal en interactief karakter trekt meer bezoekers. Voorbeelden van technologische trends zijn apps gericht op beleving, service, betaalapplicaties, directe informatie gerelateerd aan de locatie waar de consument zich op dat moment bevindt, meer persoonlijk aanbod en marketing via 'storytelling'.
- De groei van het aantal buitenlandse toeristen leidt tot toenemende vraag naar **overnachtingsmogelijkheden** en attracties/activiteiten, met name in regio Groot Amsterdam.
- **65-plussers** zijn een steeds belangrijker doelgroep vanwege meer tijd en geld. Onderdeel daarvan is de opkomst van **multi-generatie dagjes uit**. In het aanbod integreren retail, dag attracties en horeca meer, net als dag- en verblijfsrecreatie.
- Al jaren is een toename **wellness-sector** (betaalbare luxe) een trend, net als interesse voor gezonde leefstijl, gezonde voeding en voldoende beweging.
- In de **waterrecreatiesector** zit mogelijk groei gericht op **jongeren** (bijv. suppen en zeilen).

### ***Doelgroepen & leefstijlen***

Spaarnwoude heeft een divers aanbod met enkele regionale en internationale trekkers. Bovenal heeft Spaarnwoude een functie voor bewoners van de omliggende gemeenten. Om zicht te krijgen op behoeften van bewoners / consumenten wordt gewerkt met leefstijlen. Dit komt voort uit de recreatiemonitor welke uitgaat van zeven belevingswerelden (doelgroepen). Dit is in het gekleurde schema op de vorige bladzijde verbeeld (de percentages zijn landelijke gemiddelden). Op basis van een analyse van leefstijlen van de lokale bezoeker, blijkt dat in Spaarnwoude de meest voorkomende groepen zijn:

- ingetogen 'aqua' (brede interesse, engagement, ruimdenkend; kunst, cultuur, wandelen/fietsen);
- gezellig 'lime' (even lekker weg met elkaar; samen zijn, gezelligheid, sportieve ontspanning);
- uitbundig 'geel' (samen actief bezig zijn, uitgaan, genieten, lekker eten).



De sport- en recreatiemogelijkheden in Spaarnwoude zijn gericht op allerlei doelgroepen. In de verdere uitwerking van de visie in deelgebieden worden keuzes gemaakt. Dan wordt bepaald waar extra voorzieningen komen ‘voor iedereen’ en waar voor specifieke doelgroepen. Bestaande waarden worden uitvergroet en de onderlinge verscheidenheid daarmee verbeterd.

Gemeente	Leefstijl gehele gemeente	Activiteiten	Leefstijl aanpalende woonbuurten	Activiteiten
Amsterdam	creatief rood ondernemend paars ingetogen aqua	cultuur, muziek, terras, watersport	gezellig lime (nieuw- west) uitbundig geel (Westpoort)	slow recreatie (wandelen, fietsen) winkelen, attractie bezoeken, sport kijken
Haarlem	ingetogen aqua ondernemend paars	cultuur, sporten	gezellig lime (Haarlem- noord, Spaarndam)	slow recreatie (wandelen, fietsen) winkelen, attractie bezoeken, sport kijken
IJmond	gezellig lime rustig groen	gezelschap staat centraal slow recreatie (wandelen, fietsen), winkelen, attractie bezoeken, sport kijken	gezellig lime (IJmuiden) ingetogen aqua (Santpoort, Velsen- zuid, Driehuis) uitbundig geel (Velserbroek)	slow recreatie (wandelen, fietsen) winkelen, attractie bezoeken, sport kijken
Haarlemmer- meer	ingetogen aqua stijlvol en luxe blauw ondernemend paars	cultuur, natuur uitgaan muziek	uitbundig geel	

### 4.3 Nieuwe (maatschappelijke) opgaven

Er zijn ook trends die (nog) geen onderdeel van de ontwikkeling van Spaarnwoude waren en geen rechtstreeks verband hadden met de oorsprong als recreatiegebied. Het gaat bijvoorbeeld om duurzaamheid en circulariteit, klimaatregulering, landbouw dichtbij en om meer nadruk op houtproductie, natuurontwikkeling en biodiversiteit. Spaarnwoude treedt graag op als proeftuin voor deze (maatschappelijke) opgaven, met nadruk op initiatieven rondom circulariteit/ duurzaamheid, en met als uitgangspunt dat er geen afbreuk is aan landschapskwaliteiten).



### **Duurzaamheid**

Met duurzaamheid wordt hier bedoeld op de bijdrage van gebieden aan energietransitie en klimaatadaptatie (w.o. waterberging) en circulaire ontwikkeling op project- en gebiedsniveau. Binnen elk gebied in Nederland zal bepaald moeten worden of het een functie kan krijgen in de actuele opgaven voor een duurzame samenleving. Dit vraagt letterlijk om ruimte en om selectie bij ondernemersplannen en eventuele financiële instrumenten.

Bij de provincie en gemeenten ligt het initiatief om beleid voor energieopwekking te formuleren, bijvoorbeeld het aanwijzen van locaties voor zonneakkers, geothermie en energieopslag. De overheden zullen dit afwegen ten opzichte van landschapsambities (openheid) en recreatie- en natuurwaarden. De overheden in Noord-Holland Zuid werken samen aan de opstelling van een **Regionale Energie Strategie (RES)**, in deelregio's. De RES is een uitwerking van de opgaven 'duurzame elektriciteit opwekken' en 'aardgasvrij maken van de gebouwde omgeving' uit het Klimaatakkoord en worden in de periode 2019-2021 opgesteld. Het recreatieschap kan op lokale schaal een bijdrage leveren aan de uitkomsten van de RES. Bijvoorbeeld door gebieden geschikt te maken voor waterberging voor piekvang, aanleg (herstel) van laagveen en bospercelen (CO<sub>2</sub>-reductie), stimuleren van duurzame en circulaire landbouw en zoekgebieden voor zonne- en windenergie te definiëren.

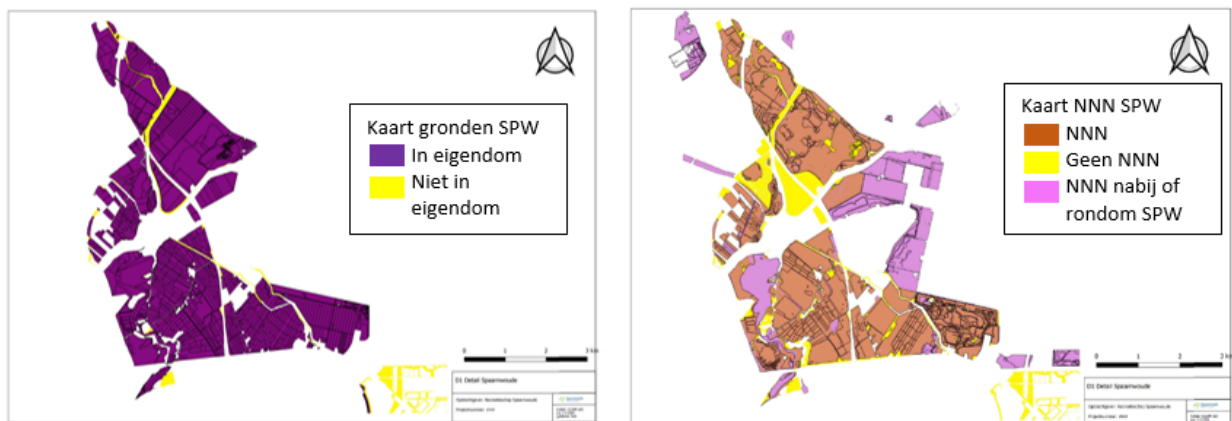
### **Inclusieve samenleving**

Bijdragen aan een inclusieve samenleving vraagt om eventuele aanpassingen in bedrijfsvoering van ondernemers in het gebied en afspraken over sociale bijdragen. Voorbeelden zijn creëren van werkgelegenheid voor mensen met afstand tot de arbeidsmarkt en begeleiding gericht op dagbesteding, herstel van ziekte, leren tuinieren (moestuinen) e.d.. Ook vernieuwende convenanten over rentmeesterschap en 'community values' (met de gemeenschap op te stellen waarden die gezamenlijk nagestreefd worden) passen in dit kader.

### **Extensieve landbouw met ruimte voor nevenactiviteiten**

Landbouw op de beheergronden van het recreatieschap in Spaarnwoude Park verduurzaamt en extensiveert. Natuur inclusief en biologisch boeren voor de lokale markt sluiten aan bij een groeiende consumentenbehoefte. Met name rondom Zorgvrij en op en rondom boerenerven zien we hiervoor kansen.

Grote delen van het open veenweidegebied Dijkland zijn aangewezen als NNN en richten zich vooral op weidevogelbeheer. In totaal heeft het recreatieschap 589 ha verpacht of verhuurd in het gebied Dijkland, waarvan tweederde aan de SAS. Dit is een agrarisch samenwerkingsverband gericht op agrarisch natuurbeheer. Deze gronden hebben nu vaak nog een bestemming "Recreatie – agrarisch met waarden – Natuur en landschap".



Op deze gronden focussen we op de optimalisering van de inrichting en het beheer ten behoeve van weidevogels en natuurdoelen. Het **agrarisch gebruik** (agrarisch natuurbeheer) wordt hierop afgestemd en zal **geëxtensiveerd** worden. De kwaliteiten op het vlak van weidevogels, slootnatuur en landschap zijn te behalen en te behouden bij een landbouw-, natuur- en waterbeheer, die daarop zijn toegesneden. Vooral de agrarische natuurverenigingen spelen een belangrijke rol. Het gaat in de natuurgebieden om structuurrijke kruidenrijke graslanden, als leefgebied voor kritische weidevogels: kempfaan, watersnip, zomertaling, slobbeend, veldleeuwerik, grutto/tureluur. Als krenten in de pap ligt hier en daar een (nat) schraalland, wiel of ander landschapselement. In deze koers kunnen natuur en landbouw elkaar ondersteunen.

Waar mogelijk combineren we natuurdoelen (NNN) en **klimaatdoelen** (tegengaan verzilting, tegengaan bodemdaling). We vertragen de maaivelddaling zo veel mogelijk. Maar koesteren van de uiterlijke kenmerken van het resterende veenweidelandschap betekent geen dermate verhoging van de waterstand dat er sprake zal zijn van groeiend veen met moerasvorming. Samen met de boeren zoeken we naar **verbreding** van hun bedrijf met andere in het gebied passende nevenactiviteiten, zodat hun bedrijf ook in de toekomst economisch rendabel kan blijven. Gedacht kan worden aan kleinschalige verblijfsaccommodatie, zorg, kinderopvang, streekwinkel, ruimte voor opslag etc.

Het recreatieschap verhuurt in de toekomst haar gronden aan boeren die meewerken aan de doelstellingen van Spaarnwoude Park 2040. Met hen kijkt het recreatieschap hoe met agrarisch natuurbeheer hun inkomen kan verbeteren zonder vergaande aanpassing van hun bedrijfsvoering. Door een bredere basis te leggen onder hun bedrijven bieden we ook meer perspectief.

### ***Ecologische variatie***

Spaarnwoude is – als uitwerking van het ‘beleid voor behoud van landschappelijke openheid (bufferzones) tussen de steden’ (1958) - in de jaren '70 ontwikkeld als recreatiegebied. Diverse voorzieningen voor openluchtrecreatie werden aangelegd binnen een parkachtig decor met onder andere bosschages en oeverzones. Hiermee hebben zich door de jaren waardevolle natuurwaarden ontwikkeld. Echter, door bezuinigingsopgaven in het verleden is het ecologisch potentieel van Spaarnwoude niet benut.

Met de toenemende behoefte aan het beleven van natuur, rust en ruimte en het even kunnen ontsnappen uit de drukte van de stad, groeit ook het belang van een gedegen natuurbeheerplan als aanvulling op en verrijking van de intensievere recreatievormen. Dat vertaalt zich ook in de ontwikkeling en het beheer van natuurwaarden op die plekken waar het groen niet intensief gebruik wordt. Met een duidelijke scheiding tussen gebruiksgroen en natuurgroen ontstaat een gevarieerder landschap met prettige comfortabele verblijfsplekken met de natuur binnen handbereik.

Door zowel kwantitatief als kwalitatief uitwerking (inrichting en beheer) te geven aan de NNN ontwikkelt Spaarnwoude Park 2040 ook als natuurgebied van Nationaal belang. De provincie heeft als vertrekpunt een beschrijving opgesteld van wezenlijke kenmerken en waarden (zie hoofdstuk 5). De natuur en de beleving ervan zien we met de groei van de metropool als steeds belangrijkere recreatieve waarde.

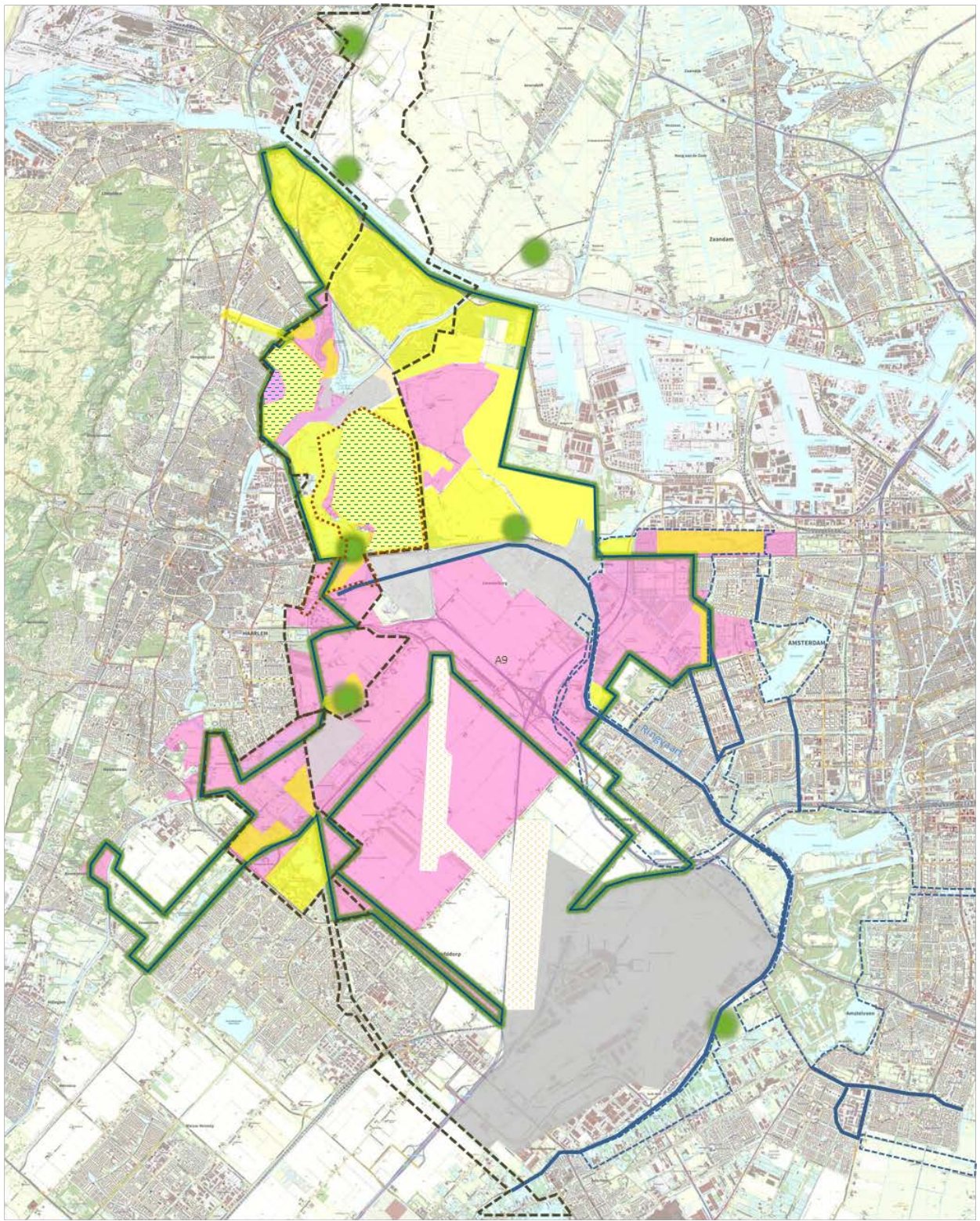
Van nationaal (en mondiaal) belang is dat we ook in gebieden als Spaarnwoude focussen op het voortbestaan van flora en fauna en onze bijdrage leveren om bijvoorbeeld insecten- en bijensterfte tegen te gaan en dat we natuur inclusief denken en ook doen.







De huidige provinciale beschermingsregimes zijn op kaart 6 weergegeven. De provincie werkt aan een actualisatie van de Omgevingsverordening. Ter bescherming van erfgoed, natuur en landschap gelden straks drie beschermingsregimes:

- Bijzonder Erfgoed (erfgoederen van uitzonderlijke universele waarden), UNESCO-werelderfgoed
- Bijzondere Natuur, beschermd in Natuur Netwerk Nederland: NNN en Natura 2000
- Bijzonder Landschap, beschermd in Bijzonder provinciaal landschap (BPL) (deze zijn in concept al in de kaart opgenomen).

Het BPL dient voor behoud en ontwikkeling van gebieden in Noord-Holland die landschappelijk en cultuurhistorisch van bijzondere waarde zijn en gaat uit van de beschrijving van de kernkwaliteiten van een gebied. Het uitgangspunt is dat ontwikkelingen en beheer moeten passen bij de waarden, de karakteristiek en het draagvermogen van het landschap. Binnen dit nieuwe regime gaan de huidige regimes op van Bufferzones, Weidevogelgebieden, Aardkunde, Stille en Erfgoed.

Natuur- en landschapswaarden en zonerings binnen en rond Spaarnwoude (grenzen indicatief)



- |   |   |   |   |
|---|---|---|---|
|  | Grens beheergebied Recreatieschap Spaarnwoude |  | Bijzonder Prov. Landschap (omgevingsverordening i.o.) |
|  | NNN-gebieden (indicatief) (PRV artikel 19)    |  | Stelling van Amsterdam (PRV art. 20-22)               |
|  | Aardkundige waarden (PRV art. 8)              |  | Groene AS (verbinding Amstelland –Spaarnwoude)        |
|  | Weidevogelgebied (PRV art. 25)                |  | Eigendom Landschap Noord-Holland                      |

kaart 6

## 5. TOELICHTING OP ONTWIKKELING NATUUR, LANDSCHAP EN CULTUURHISTORIE

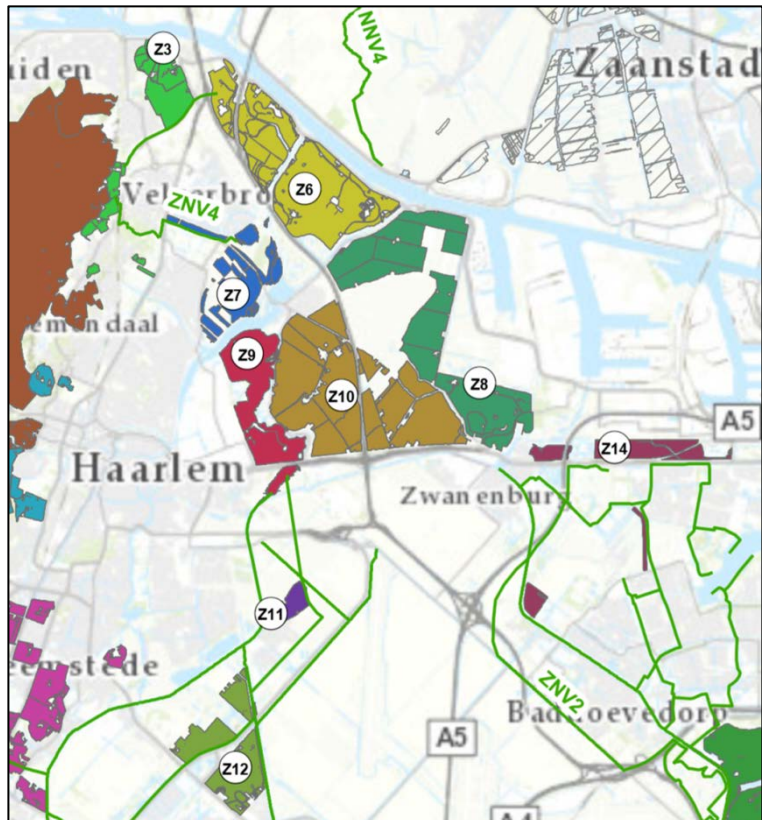
### 5.1 Omarmen, inrichten, beheren en borgen van Natuurnetwerk Nederland

#### Kwalitatieve verbeteringen en areaaluitbreiding

Voor de ontwikkelrichting van Spaarnwoude Park is een van de belangrijkste kaders het Natuurnetwerk Nederland (NNN), met onderliggende wezenlijke kenmerken en waarden (WKW), zoals begin 2019 vastgesteld in de Provinciale Ruimtelijke Verordening (art 19, zie kaart hiernaast).

Het schap neemt de daarin voorgestelde zonering als uitgangspunt en wil toewerken naar een kwalitatieve en kwantitatieve doorgroei en verbetering. Dat wil het schap uitvoeren door zowel een deel van de natuurgebieden naar een hoger ecologisch plan te tillen, als het totale areaal natuurgebieden uit te breiden.

De kwalitatieve verbeteringen hebben als oogmerk meer biodiversiteit en natuurwaarde te creëren, met accent op de veranderende biotoop (vernatting, verzilting) en op gebiedspotenties, waaronder ecologische verbindingen en stapstenen. In sommige deelgebieden kan de ecologische kwaliteit daardoor anders worden, met als beginsel dat de WKW er per saldo op vooruitgaan.



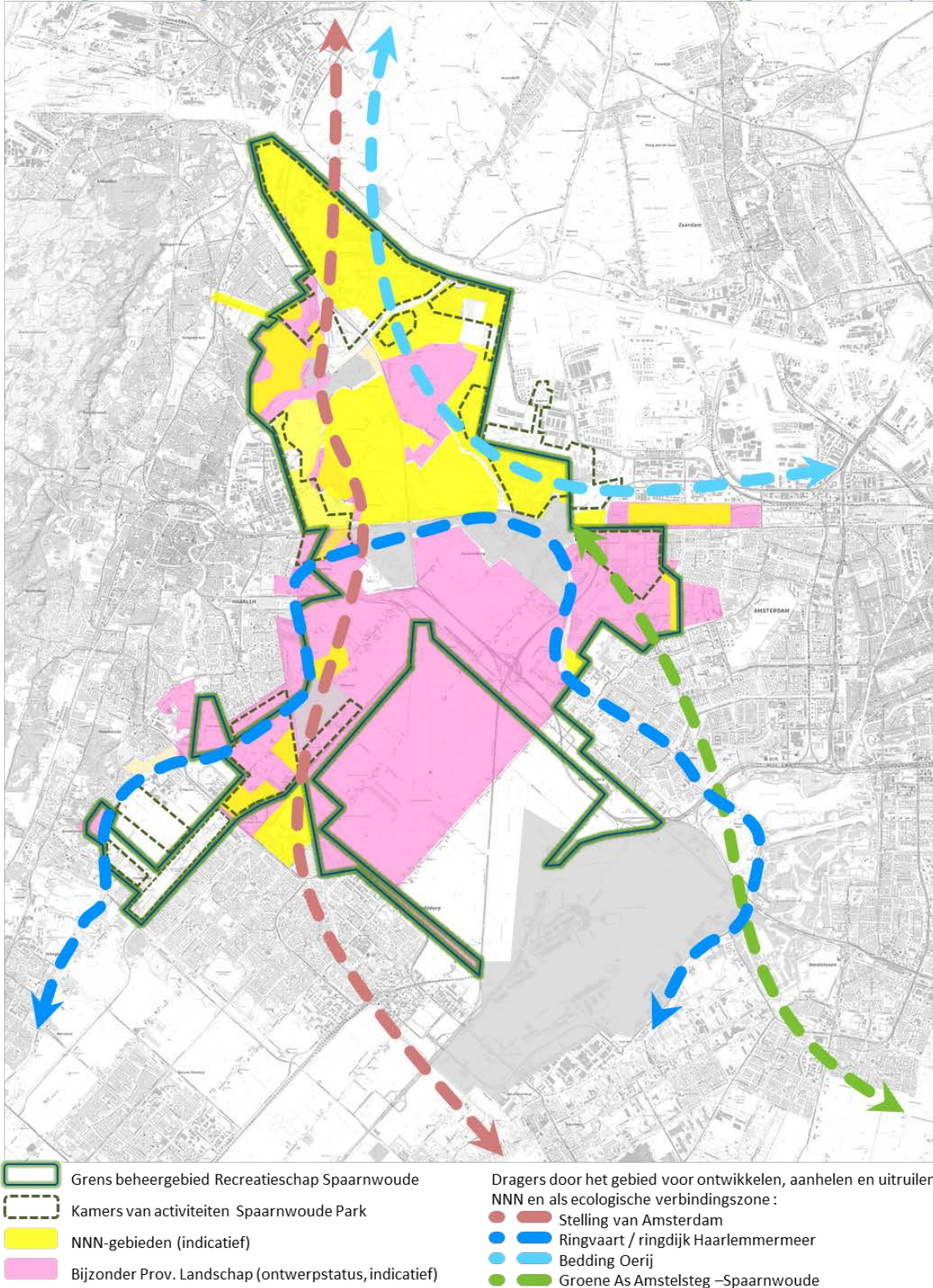
#### NNN-gebieden van belang voor Spaarnwoude:

- Z6 Oostenbroek & Buitenhuizen
- Z7 Westbroekplas, Hekslootplas
- Z8 Houtrakpolder
- Z9 Schoteroog, Liede, Mooie Nel, Waarderpolder/Veerpolder
- Z10 Dijkland (veenweidegebied)
- Z11 Eendenkooi Vijfhuizen
- Z12 Haarlemmermeersebos en Groene Weelde
- Z14 Amsterdam West
- ZNV natuurverbinding Haarlemmermeer e.o. (ZNV1), Zuid-Kennemerland - Spaarnwoude (ZNV4) en Amsterdam West (ZNV2)

De uitbreidingen zullen op diverse niveaus qua ecologische kwaliteit plaatsvinden, afhankelijk van het gebied, en vooral gericht op het verbinden van losse delen of bestaande gebieden meer robuust maken. Tezamen leidt dit tot een beter, afwisselender en sterker NNN.

De WKW zijn beschrijvingen van te beschermen waarden van natuurgebieden binnen het NNN. De provincie stelt de beschrijvingen op waarmee gemeenten ontwikkelingen en activiteiten in het NNN kunnen beoordelen. Gemeenten leggen in bestemmingsplannen vast op welke wijze zij het NNN zal beschermen. Zij kunnen de NNN bestemmen als natuur, maar kunnen dit aanvullen met een recreatieve of landbouw-doelstelling. Criteria zijn daarbij de wkw, oppervlakte en samenhang van de natuurgebieden. De provincie gaat uit van zowel de aanwezige actuele als potentiële natuurwaarden, rekening houdend met abiotische en ruimtelijke condities.

Vier dragers als zoekgebied voor ontwikkelen, aanhelen en uitruilen van NNN (grenzen indicatief)



**Kaart 7**

De visie stuurt aan op de verdere ontwikkeling van natuurwaarden en de verbinding tussen natuurgebieden via bestaande lijnen in het gebied: dijken, waterlopen (w.o. ringdijk, trekvaart, zijkanalen), stelling van Amsterdam, bedding OerIJ en project groene AS (ecologische verbindingen tussen Spaarnwoude en Amstelland). Het recreatieschap ziet zich als uitvoeringsorganisatie voor de

kwantitatieve en kwalitatieve opgave voor de NNN en zet daar ook actief op in middels opgaven voor Dijkland, De Stelling van Amsterdam en het OerIJ. Middels een ecologische Quick scan wordt (per deelgebied) onderzocht welke inrichtings- en beheermaatregelen de ecologische waarden kunnen verhogen.

Bij de verdere ontwikkeling van recreatieve ontvangstgebieden worden de, in het kader van de visie afgesproken, spelregels in acht genomen. Daarmee versterken 'natuur inclusieve' en onderscheidende recreatieve ontwikkelingen de duurzame waarden van het gebied en worden ontwikkelingen ingebed in het natuur en landschap. In geval van ingrijpen in de NNN (wat we proberen te voorkomen) zorgen we voor compensatie die per saldo aantoonbaar beter is, zowel kwantitatief als kwalitatief. Op deze wijze bouwen we aan een robuuster en ecologisch waardevoller natuurnetwerk.

### **Natuurontwikkeling in open veenweide, historische lijnen en natuurverbindingen**

Als leidraad voor uitbreidingen en nieuwe natuurkwaliteiten (als uitruil van NNN) wordt ten eerste gekoerst op **aanhelen van openheid en verbondenheid in de historische veenweidegebieden**. De begrenzing van het NNN kent nog een aantal kansen voor aanheling met nu nog onbeschermde, waardevolle open veenweidegebieden. Door die gebieden ook onder het NNN-stelsel te borgen, blijft het huidige landschap als één geheel en onderling verbonden. Het recreatieschap ziet binnen haar beheergebied o.a. kansen in de Hekslootpolder, Verenigde Binnenpolders en de Uiterdijken. De inlaagpolder tussen Dijkland en de Houtrakpolder is mogelijk ook kansrijk, echter deze gronden zijn niet van het recreatieschap (maar van de gemeente Amsterdam).

Daarnaast wordt toegewerkt naar ontwikkelingen van en samenhang in natuurwaarden in vier belangrijke dragers van het gebied: Stelling van Amsterdam, stroomdal Oer-IJ, Ringvaart/Ringdijk en op (natte) natuurverbindingen (zie ook kaart 7 en kaart 8):

#### **1. *Samenhangende structuur Stelling van Amsterdam versterken***

Door Spaarnwoude Park loopt een aanzienlijk deel van de Stelling van Amsterdam. Voor het aanhelen en ontwikkelen van deze linie zijn diverse opties, waaronder landschappelijke en ecologische natuurwaarden versterken. Kenmerkend voor de Stelling zijn de natte voet aan de buitenzijde van de liniedijk en een bomenrij aan de binnenzijde van de Stelling. Door deze landschappelijk elementen consequent voort te zetten en waar nodig toe te voegen of versterken, wordt het beeld van de Stelling als samenhangende structuur versterkt. Natuurontwikkeling kan bijvoorbeeld ook in de vorm van natte, laagopgaande natuur in de schootscirkels en bij de oever van de Mooie Nel.

#### **2. *Ringvaart/Ringdijk***

De Ringvaart en Ringdijk rondom de Haarlemmermeer worden onderdeel van het provinciaal beschermingsregime Bijzonder provinciaal landschap. Het grootste deel van de ringvaart maakt deel uit van natuurverbindingen uit het NNN. De vaart en dijk zijn dragers voor de verdere ontwikkeling van natuur, landschap en recreatie

#### **3. *Stroomdal Oer-IJ zichtbaar maken***

Het schap wil onderzoeken hoe het voormalig stroomdal van het Oer-IJ zichtbaar gemaakt kan worden. De bodem zit vol met fascinerende informatie en verhalen over de vroege geschiedenis van de provincie en over de cultuur van de mensen die er woonden. Ook daarin kunnen natuurwaarden gecreëerd of omgevormd worden die passen in de gebiedseigenschappen van een open, wat lager gelegen geul (het omringende landschap van droogmakerijen is 0,5 tot 0,8 meter hoger). Staatbosbeheer heeft al een plan voor vernatting voor een deel van het Oer-IJ in de Houtrak.

#### 4. Groene As en natuurverbindingen

De aangewezen overwegend natte natuurverbindingen door het gebied Spaarnwoude worden verder versterkt. Het gaat om de verdere ontwikkeling van de Groene AS, de verbindingszone tussen Amstelland en Spaarnwoude, samen met van de in het NNN benoemde natuurverbindingen: Haarlemmermeer en omgeving (ZNV1), Zuid-Kennemerland - Spaarnwoude (ZNV4) en Amsterdam West (ZNV2).

### 5.3 Veiligstellen en opwaarderen landschappelijke openheid

De visie Spaarnwoude Park is mede van belang om de beleving van landschappelijke openheid en ruimte in het gebied onder de aandacht te houden en beter te verankeren in omgevingsplannen. De laatste decennia is daar veel inbreuk op gepleegd door (toen belangrijke) modernisering en uitbreidingen voor woningbouw, bedrijventerreinen en (snel)wegen. Er verschijnen steeds meer visies en rapporten die de beleving van het Hollandse landschap veel meer centraal stellen (zie hoofdstuk 2 en bijbehorende bijlage).

Om die reden is in de visie Spaarnwoude Park het veiligstellen van landschappelijke openheid (weidsheid, geen verdere verdichting met bebouwing of bosschages) op één gezet, omdat dit een niet te vervangen gebieds- en belevingswaarde is. Het schap wil landschappelijke eenheden opwaarderen en ordening aanbrengen in de beleving van openheid en bescherming tegen inbreuken op openheid. Doorsneden landschappen worden weer verbonden met fietsbruggen en zichtlijnen. Daarnaast wil het schap dat er zorg komt voor de (beeld)kwaliteit van de randen van open gebieden en stadsrandzones als landschapszones in te richten. In dat verband is het recreatieschap geen voorstander van verschuiven van stedelijke functies in het landschap. Veel stadsrandzones zijn nu nog rommelige zones, door ontstane of daarheen verplaatste semi-groen functies.

De geschiedenis en eigenschappen van de veenweidegebieden zijn anders dan de landschappen van inpoldering en landaanwinning. Dit kan bij verdere uitwerkingen leiden tot een andere aanpak van en visie op openheid.

Daarnaast komt voor (open) gebieden een belangrijk nieuw vraagstuk aan de orde: **vernatting**. Op termijn zal vanuit het waterschap toegewerkt worden naar flexibilisering van het peilbeheer, enerzijds om waterfluctuaties te bufferen en anderzijds om tegendruk van zoute kwel te regelen (Haarlemmermeerpolders) en uitstoot broeikasgassen tegen te gaan (veenweidegebied). In het veenweidegebied ligt het accent op landschapsbehoud en weidevogels. De ontwatering wordt minder, maar voor weidevogels betekent écht vernatten in de vorm van moerasvorming een verslechtering van de leefomgeving. De gebieden blijven een bron van CO<sub>2</sub>, zij het veel geringer door hogere peilen afgestemd op weidevogels (water zakt pas in mei uit). De bodemdaling wordt hiermee sterk verminderd.

### 5.4 Historische lijnen als dragers van ontwikkelingen

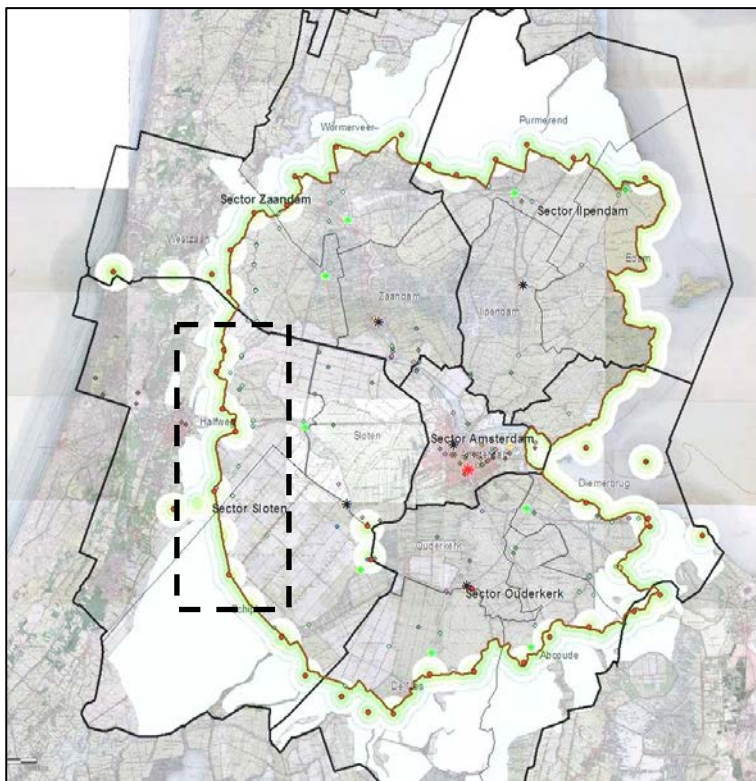
Door de lange ontstaansgeschiedenis van het gebied wemelt het er van bijzondere structuren en lijnen. Op kaart 8 zijn de belangrijkste verbeeld. Dit biedt allemaal aanknopingspunten om delen van episoden ('het verhaal van het gebied') in beeld te brengen (of houden) en er ontwikkeling van natuur, landschap en recreatie aan te verbinden. Dit gaat terug vanaf het Oer-IJ (een zijtak van de Rijn die tot vlak voor de jaartelling in zee uitmondde) waarvan de bedding nog te traceren is in het



landschap tot recente sterke lijnen als het Noordzeekanaal en de Stelling van Amsterdam. Deze kunnen allemaal veel meer beleefbaar gemaakt worden.

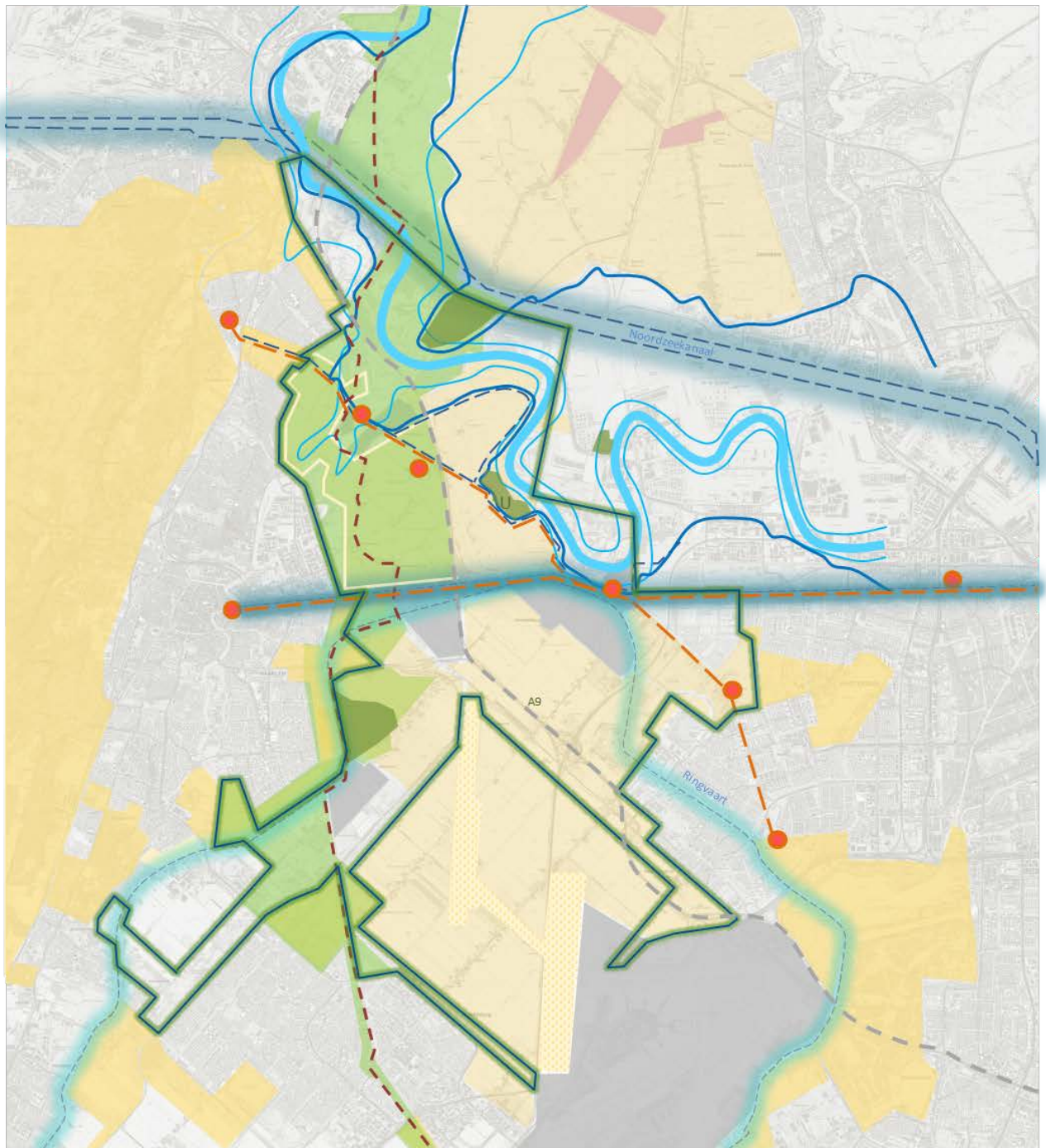


*Op deze uitsnede van een hoogtekartaat is de bedding van het Oer-IJ te zien als donkerblauwe slinger door de Houtrak (bron: ahn.nl)*



*De Stelling van Amsterdam. Zwart gestippeld is het deel dat door Spaarnwoude Park loopt. (kaartbron: [stellingvanamsterdam.nl/nl/histkaart](http://stellingvanamsterdam.nl/nl/histkaart))*

Spaarnwoude Park – veiligstellen en opwaarderen landschappelijke openheid en historische lijnen



Historische landschapslijnen:	Referentie (huidig):
bedding Oer IJ (rond begin jaartelling)	landschappelijke openheid
zeedijken IJ (14 <sup>e</sup> eeuw)	omliggend stadsrandgroen / parklandschap / Binnenduinrand
historische routes en dorpskernen	grens beheergebied Recreatieschap Spaarnwoude
trekvaart Haarlem-Amsterdam (1631)	
ringvaart Haarlemmermeer (1845)	
grens IJ en Wijkermeer (tot 1872)	
Noordzeekanaal (1872)	
'oud veenland': Buitenhuizen, Ruigoord, Eendenkooi	
ongerepte polder Uiterdijken (U)	
hoofdverdedigingslijn Stelling v Amsterdam (1880-1920)	
Beschermingsgebied Stelling van Amsterdam (Unesco)	

Kaart 8